



© Lana Grossa GmbH

Modell 66 – Journal 66

**PULLOVER
MOHAIR MODA**

PULLOVER · MOHAIR MODA

Modell 66 – Journal 66



Größe 36/38 (40/42 - 44/46)

Die Angaben für Größe 40/42 und 44/46 stehen in Klammern, getrennt durch einen Bindestrich. Ist nur eine Angabe gemacht, gilt sie für alle Größen.

Material: Lana Grossa „Mohair Moda“ (70% Mohair (Kid Mohair), 20% Schurwolle (Merino superfine) 10% Polyamid, LL = 140 m/50 g): **150 (200 - 200) g** in Graublau (**Fb. 4**) und **150 (200 - 200) g** in Dunkelbraun (**Fb. 12**); Stricknadeln Nr. 4 und Nr. 6.

Knötchenrand: Rand-M in Hin- und Rück-R re str.

Hinweis: Alle Ränder mit Knötchenrand arb.!

Rippenmuster: 1 M re, 1 M li im Wechsel str.

Halbpatent: M-Zahl teilbar durch 2 + 1 + 2 Rand-M. Nach Strickschrift in R str. Die Zahlen re außen bezeichnen die Hin-R, li außen die Rück-R. Hin-R von re nach li, Rück-R von li nach re lesen. Die M sind so dargestellt, wie sie gestr. werden. In der Breite mit der M vor dem MS beginnen, den MS [= 2 M] fortl. wdh., enden mit den M nach dem MS. In der Höhe die 1. - 3. R 1x arb., dann die 2. + 3. R stets wdh.

Betonte Abnahmen: Am re Rand: Knötchenrand-M, 2 M überzogen zus.-str. Am li Rand: bis 3 M vor R-Ende str., 2 M re zus.-str., Knötchenrand-M.

2 M überzogen zus.-str.: 1 M wie zum Rechtsstr. abh., 1 M re, dann die abgeh. M darüberziehen.

Maschenprobe: 15 M und 24 R im Halbpatent mit Nd. Nr. 6 = 10 x 10 cm.

Rückenteil: 97 (103 - 109) M mit Nd. Nr. 4 in Dunkelbraun anschlagen. Im Rippenmuster in R str., dabei mit 1 Rück-R und nach der Rand-M mit 1 M re, 1 M li beginnen und mit 1 M re, 1 M li, Rand-M enden. Nach 4 cm mit Nd. Nr. 6 im Halb-

patent in R weiterstr. Nach 24 cm ab Bündchen beids. 1 Markierung für die Armausschnitte anbringen und gerade weiterstr. Nach 19 (20 - 21) cm ab Markierungen für die Schulter-schräge beids. 1x je 3 M abk., dann in jeder 2. R 9x (10x - 11x) je 3 M und 1x je 2 M beids. abk. = 33 M. Mit Nd. Nr. 4 für das Halsbündchen noch 3 cm im Rippenmuster str., dann alle M abk., wie sie erscheinen.

Vorderteil: Wie das Rückenteil jedoch in Graublau str. und für den Halsauschnitt nach 19 (21 - 23) cm ab Markierungen die mittl. 19 M stilllegen und beide Seiten getrennt beenden. Für die Halsauschnitttrundung in jeder 2. R 7x 1 M betont abn. Die 2. Seite gegengleich beenden. **Gleichzeitig** die Schulter-schrägungen wie beim Rückenteil arb. Dann für das Halsbündchen mit Nd. Nr. 4 die stillgelegten 19 M und beidseitig davon je 9 M auffassen = 37 M und für das Halsbündchen im Rippenmuster noch 3 cm str. Anschließend alle M abk., wie sie erscheinen.

Rechter Ärmel: 28 (30 - 32) M in Dunkelbraun und 29 (31 - 33) M in Graublau mit Nd. Nr. 4 anschlagen = 57 (61 - 65) M. Im Rippenmuster in R str., dabei mit 1 Rück-R und nach der Rand-M mit 1 M re, 1 M li beginnen und mit 1 M li, 1 M re, Rand-M enden. In der Mitte die Fäden beim Farbwechsel auf der Rückseite miteinander verkreuzen, damit keine Löcher entstehen. Nach 4 cm mit Nd. Nr. 6 im Halbpatent in R weiterstr. Nach 40 cm ab Anschlag alle M abk.

Linker Ärmel: 28 (30 - 32) M in Graublau und 29 (31 - 33) M in Dunkelbraun mit Nd. Nr. 4 anschlagen = 57 (61 - 65) M. Wie den rechten Ärmel str.

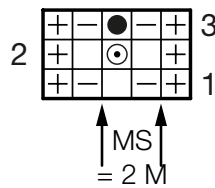
Ausarbeiten: Teile spannen, anfeuchten und trocknen lassen. Schulter- und Halsbündchennähte schließen. Ärmel einsetzen. Seiten- und Ärmelnähte schließen. Alle Fäden innerhalb der gleichen Farbfläche vernähen.

PULLOVER · MOHAIR MODA

Modell 66 – Journal 66

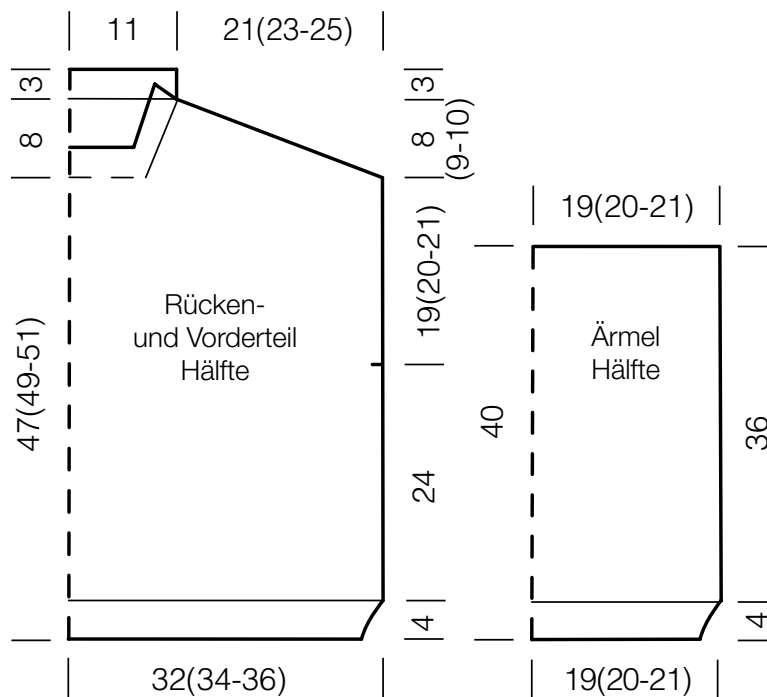


Strickschrift



Zeichenerklärung:

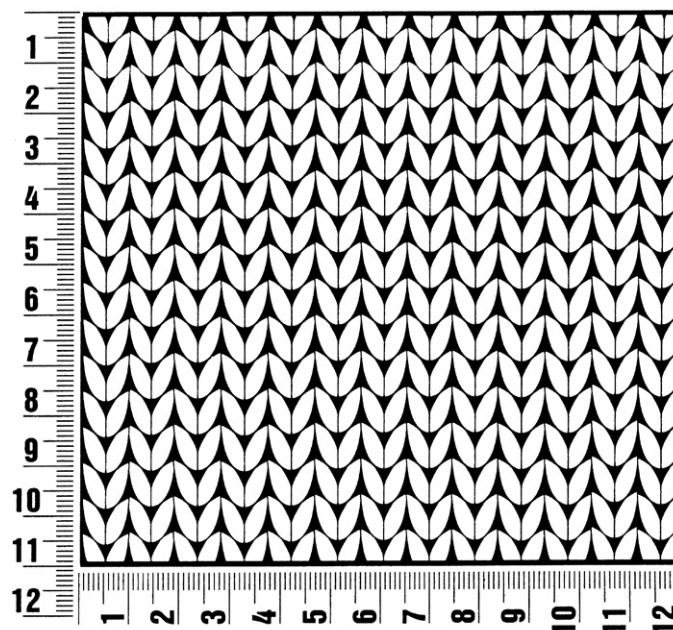
- ⊕ = 1 Rand-M
- ⊖ = 1 M re
- ⊙ = 1 M li
- ⊙ = 1 M mit 1 U li abh.
- ⊙ = die M mit dem U der Vor-R re zus.-str.



Maschenprobe

Machen Sie eine unbedingt zu allererst eine Maschenprobe! Stricken Sie dafür ein ca. 12 x 12 cm großes Stück in Garn und Muster ihres ausgesuchten Modells. Danach zählen Sie ihre Maschenanzahl in der Breite von 10 cm und die Reihenanzahl in der Höhe von 10 cm. Haben Sie weniger Maschen als in der Anleitung angegeben, versuchen Sie entweder fester zu stricken oder nehmen Sie dünnere Nadeln bis sie auf dieselbe Anzahl wie in der Anleitung kommen. Haben Sie mehr Maschen, dann versuchen Sie lockerer zu stricken oder nehmen entsprechend dickere Nadeln bis es passt.

Bitte beachten Sie: Die Angaben zu Maschenprobe und Nadelstärke auf der Banderole des Knäuels sind für die Anfertigung eines der Modelle in diesem Heft nicht verbindlich, sie werden auf der Basis glatt rechts erstellt. Für eine perfekte Arbeit ist daher die Maschenprobe im gewünschten Muster ein Muss, damit Ihr Wunschmodell nicht nur schön aussieht, sondern auch passt!



Abkürzungen

abk = abketten
abn = abnehmen
beids = beidseitig
ca. = circa
cm = Zentimeter
D-Stb = Doppelstäbchen
Fb = Farbnummer
fe-M = feste M
folg = folgende

g = Gramm
Hinr = Hinreihe
Kett-M = Kettmasche
Krebs-M = Krebsmasche
li = links
LL = Lauflänge
Luft-M = Luftmasche
m = Meter
M = Masche

Nd = Nadel
Nr = Nummer
R = Reihe
Rand-M = Randmasche
Rd = Runde
re = rechts
Rückr = Rückreihe
Stb = Stäbchen
str = stricken

U = Umschlag
usw. = und so weiter
verschr = verschränkt
wdh = wiederholen
zun = zunehmen
zus-str = zusammenstricken

Impressum

Herausgeber: Lana Grossa GmbH, Gaimersheim, www.lana-grossa.de

Fotograf: Lana Grossa GmbH



© Lana Grossa GmbH

Modell 67 – Journal 66

SCHAL
MOHAIR MODA

SCHAL · MOHAIR MODA

Modell 67 – Journal 66



Größe ca. 30 x 220 cm

Material: Lana Grossa „Mohair Moda“ (70% Mohair (Kid Mohair), 20% Schurwolle (Merino superfine) 10% Polyamid, LL = 140 m/50 g): je **100 g** in Graublau (**Fb. 4**) und in Dunkelbraun (**Fb. 12**); Stricknadeln Nr. 5 und Nr. 6.

Kettenrand-M: Hin-R: Die 1. M re verschränkt str., die letzte M wie zum Linksstr. abh., dabei den Faden hinter der Arbeit führen. Rück-R: Die 1. M li verschränkt str., die letzte M wie zum Linksstr. abh., dabei den Faden vor der Arbeit führen.

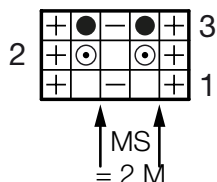
Halbpatent: M-Zahl teilbar durch 2 + 1 + 2 Rand-M. Nach Strickschrift in R str. Die Zahlen re außen bezeichnen die Hin-R, li außen die Rück-R. Hin-R von re nach li, Rück-R von li nach re lesen. Die M sind so dargestellt, wie sie gestr. werden. In der Breite mit der M vor dem MS beginnen, den MS [= 2 M] fortl. wdh., enden mit den M nach dem MS. In der Höhe die 1. – 3. R 1x arb., dann die 2. + 3. R stets wdh.

Maschenprobe: 15 M und 24 R im Halbpatent mit Nd. Nr. 6 = 10 x 10 cm.

Ausführung: 45 M mit Nd. Nr. 5 in Dunkelbraun anschlagen. Im Halbpatent in R str. Nach 3 R zur Nd. Nr. 6 wechseln und im Halbpatent nach dem Schema str. Nach 20 cm ab Anschlag 22 M in Dunkelbraun und 23 M in Graublau arb., dabei in der Mitte die Fäden beim Farbwechsel auf der Rückseite miteinander verkreuzen, damit keine Löcher entstehen. Nach 219 cm mit Nd. Nr. 5 im Halbpatent noch 3 R weiterstr. Dann alle M abk.

Ausarbeiten: Den Schal spannen, anfeuchten und trocknen lassen. Alle Fäden innerhalb der gleichen Farbfläche vernähen.

Strickschrift



Zeichenerklärung:

- ⊕ = 1 Kettenrand-M
- = 1 M re
- ◻ = 1 M li
- ⊙ = 1 M mit 1 U li abh.
- = die M mit dem U der Vor-R re zus.-str.

Schema



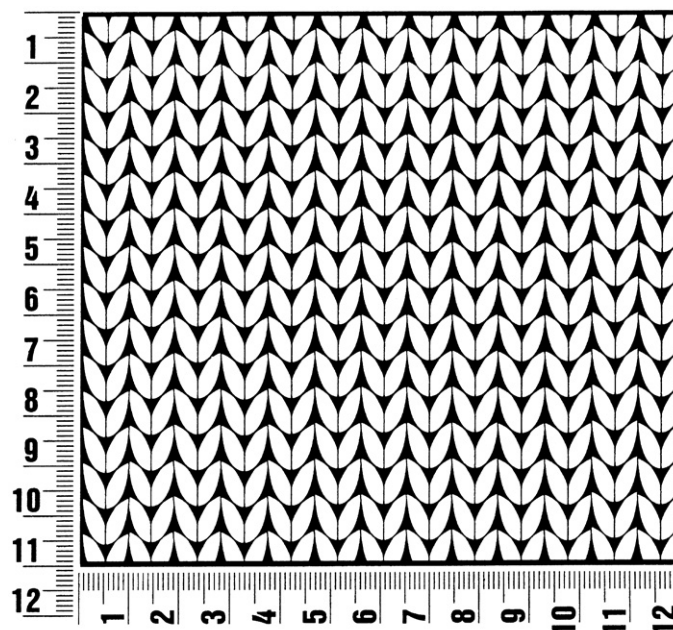
Farberklärung:

- = Dunkelbraun Fb. 12
- = Graublau Fb. 4

Maschenprobe

Machen Sie eine unbedingt zu allererst eine Maschenprobe! Stricken Sie dafür ein ca. 12 x 12 cm großes Stück in Garn und Muster ihres ausgesuchten Modells. Danach zählen Sie ihre Maschenanzahl in der Breite von 10 cm und die Reihenanzahl in der Höhe von 10 cm. Haben Sie weniger Maschen als in der Anleitung angegeben, versuchen Sie entweder fester zu stricken oder nehmen Sie dünnere Nadeln bis sie auf dieselbe Anzahl wie in der Anleitung kommen. Haben Sie mehr Maschen, dann versuchen Sie lockerer zu stricken oder nehmen entsprechend dickere Nadeln bis es passt.

Bitte beachten Sie: Die Angaben zu Maschenprobe und Nadelstärke auf der Banderole des Knäuels sind für die Anfertigung eines der Modelle in diesem Heft nicht verbindlich, sie werden auf der Basis glatt rechts erstellt. Für eine perfekte Arbeit ist daher die Maschenprobe im gewünschten Muster ein Muss, damit Ihr Wunschmodell nicht nur schön aussieht, sondern auch passt!



Abkürzungen

abk = abketten
abn = abnehmen
beids = beidseitig
ca. = circa
cm = Zentimeter
D-Stb = Doppelstäbchen
Fb = Farbnummer
fe-M = feste M
folg = folgende

g = Gramm
Hinr = Hinreihe
Kett-M = Kettmasche
Krebs-M = Krebsmasche
li = links
LL = Lauflänge
Luft-M = Luftmasche
m = Meter
M = Masche

Nd = Nadel
Nr = Nummer
R = Reihe
Rand-M = Randmasche
Rd = Runde
re = rechts
Rückr = Rückreihe
Stb = Stäbchen
str = stricken

U = Umschlag
usw. = und so weiter
verschr = verschränkt
wdh = wiederholen
zun = zunehmen
zus-str = zusammenstricken

Impressum

Herausgeber: Lana Grossa GmbH, Gaimersheim, www.lana-grossa.de

Fotograf: Lana Grossa GmbH