



© Lana Grossa GmbH

Modell 22 – Nordic Knits 2

---

**RAUTENPULLUNDER  
NATURAL ALPACA PELO**

# RAUTENPULLUNDER · NATURAL ALPACA PELO

## Modell 22 – Nordic Knits 2



**Größe** 36/38, 40/42, 44/46 und 48–50

Die Angaben für Größe 36/38 stehen vor den Klammern, die Angaben für die größeren Größen stehen aufsteigend und von einem Schrägstrich getrennt in den Klammern. Wird nur eine Angabe gemacht, gilt diese für alle Größen.

**Material:** Lana Grossa-Qualität „Natural Alpaca Pelo“ (63 % Baumwolle, 31 % Alpaka (Baby), 6 % Schurwolle (Merino); Lauflänge = 125 m/50 g): **250 (300/350/400) g** Flieder meliert (**Fb 12**); je eine 40 cm und 80 cm lange Rundstricknadel 4 mm und 5 mm; Maschenmarkierer.

**Rippenmuster:** 1 M rechts, 1 M links im Wechsel stricken.

**Kreuz-M nach rechts:** 2 M rechts zusammenstricken, ohne sie von der Nadel zu heben, 1 M rechts in die 1. M der beiden eben zusammengestrickten M, dann die M von der Nadel heben.

**Kreuz-M nach links:** Die 2. M der linken Nadel von hinten rechts verschr stricken, ohne sie von der Nadel zu heben, 2 M rechts zusammenstricken, dann die M von der Nadel heben.

**Rautenmuster in Rd:** Nach Strickschrift A arbeiten. Es sind nur die ungeraden Rd gezeichnet. In den geraden Rd alle M rechts stricken. Die Anleitung beschreibt die Einteilung der M. Die 1.–28. Rd stets wdh.

**Rautenmuster in R:** Je nach Größe nach Strickschrift B oder C arbeiten. Es sind nur die Hinr gezeichnet. In den Rückr alle M links stricken. Die Anleitung beschreibt die Einteilung der M. Die 1.–28. R stets wdh.

**Hebemaschenblende** (über je 8 M): **In den Hinr** 1 M rechts verschr, 1 M mit dem Faden hinter der Arbeit abheben, [1 M links, 1 M rechts] 3x arbeiten – bis zu den letzten 8 M im Muster – [1 M rechts, 1 M links] 3x arbeiten, 1 M mit dem Faden hinter der Arbeit abheben, 1 M rechts. **In den Rückr:** 1 M mit dem Faden vor der Arbeit abheben, 1 M links, [1 M rechts, 1 M mit dem Faden vor der Arbeit abheben] 3x arbeiten – bis zu den letzten 8 M im Muster – [1 M mit dem Faden vor der Arbeit abheben, 1 M rechts] 3x arbeiten, 1 M links, 1 M mit dem Faden vor der Arbeit abheben.

**Maschenprobe:** im Rautenmuster mit Nadel 5 mm: 19,5 M und 26 R/Rd = 10 cm x 10 cm. Im Rippenmuster mit Nadel 4 mm: 23 M und 27 R/Rd = 10 cm x 10 cm.

**Rückenteil und Vorderteil bis zu den Armausschnitten in einem Stück in Rd stricken:** 230 (250/270/290) M mit der langen Rundstricknadel 4 mm italienisch anschlagen und in den ersten 4 Vorbereitungs-R jeweils abwechselnd jede rechte M rechts stricken und jede linke M mit dem Faden vor der Arbeit links abheben. Dann die M zur Rd schließen, den Rd-Übergang markieren (= linke Seitenlinie) und 14 cm im Rip-

penmuster stricken. Zur Nadel 5 mm wechseln und 1 Rd rechte M stricken, dabei gleichmäßig verteilt 34 (38/46/50) M abnehmen: 8x jede 5. und 6. M und 26x jede 6. und 7. M (16x jede 5. und 6. M und 22x jede 6. und 7. M / 6x jede 4. und 5. M und 40x jede 5. und 6. M / 10x jede 4. und 5. M und 40x jede 5. und 6. M) rechts zusammenstricken = 196 (212/224/240) M. Anschließend im Rautenmuster nach Strickschrift A stricken, dazu die M wie folgt einteilen: 14x den Rapport von 14 M ([4 M ab Pfeil A, 7x den Rapport von 14 M, 4 M bis Pfeil A'] 2x arbeiten / 16x den Rapport von 14 M / [4 M ab Pfeil A, 8x den Rapport von 14 M, 4 M bis Pfeil A'] 2x arbeiten). Einen weiteren MM nach 98 (106/112/120) M für die 2. Seitenlinie setzen. In dieser Einteilung die 1.–11. Rd (die 1.–25. Rd / 1x die 1.–28. Rd und noch 1x die 1.–11. Rd / 1x die 1.–28. Rd und noch 1x die 1.–25. Rd) arbeiten.

**Rückenteil und Vorderteil für die Armausschnitte teilen:**

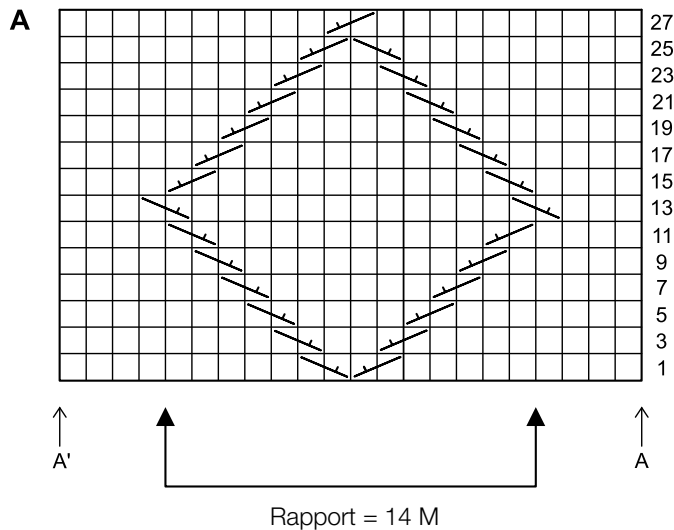
Nach der letzten Rd wenden und das **Rückenteil** mit einer Rückr beginnen, dazu 8 M Hebemaschenblende (Rückr), bis 8 M vor dem 2. MM (= 82 (90/96/104) M) links stricken, 8 M Hebemaschenblende (Rückr), wenden. Dann in folgender Einteilung arbeiten: 8 M Hebemaschenblende, 6 M ab Pfeil B (10 M ab Pfeil C / 6 M ab Pfeil B / 10 M ab Pfeil C), 5x (5x/6x/6x) den Rapport von 14 M, 6 M bis Pfeil B' (10 M bis Pfeil C' / 6 M bis Pfeil B' / 10 M bis Pfeil C'), 8 M Hebemaschenblende. In dieser Einteilung 70 R nach Strickschrift B (C/B/C) arbeiten (= 2x die 1.–28. R und noch 1x die 1.–14. R), dann alle M abketten.

Das **Vorderteil** wie das Rückenteil beginnen. In der beschriebenen Einteilung der M jedoch nur 52 R nach Strickschrift B (C/B/C) arbeiten (= 1x die 1.–28. R und noch 1x die 1.–24. R), dabei in der letzten Rückr die mittleren 16 M für den Halsausschnitt stilllegen = 41 (45/48/52) M pro Seite. Nun beide Seiten getrennt fertigstellen, dabei an der Halsausschnittseite jeweils 6x in jeder 2. R je 1 M abnehmen: an der rechten Seite bis zu den letzten 3 M im Rautenmuster, 2 M rechts zusammenstricken, 1 M rechts stricken; an der linken Seite 1 M rechts, 1 M wie zum Rechtsstricken abheben, 1 M rechts stricken, dann die abgehobene M über die gestrickte M ziehen, alle übrigen M im Rautenmuster weiterstricken = 35 (39/42/46) M. Anschließend weiter gerade hochstricken, bis die 13. Muster-R der Strickschrift wieder erreicht ist. In der folgenden Rückr alle M abketten.

**Fertigstellen:** Die Schulternähte schließen. Ringsum aus dem Halsausschnitt mit der kurzen Rundstricknadel 4 mm 84 M auffassen, dabei die stillgelegten M mitberücksichtigen. Die M zur Rd schließen, den Rd-Übergang markieren und 8 cm im Rippenmuster stricken. Dann 4 Vorbereitungs-Rd arbeiten: **1. Runde:** abwechselnd jede rechte M mit dem Faden hinter der Arbeit abheben und jede linke M links stricken. **2. Runde:** abwechselnd jede rechte M rechts stricken und jede linke M mit dem Faden vor der Arbeit abheben. **3. Runde:** wie die 1. Runde. **4. Runde:** wie die 2. Runde. Anschließend alle M möglichst locker italienisch abnähen. Alle Fäden vernähen. Den Pullunder anfeuchten, dem Schnitt entsprechend in Form ziehen und liegend trocknen lassen.

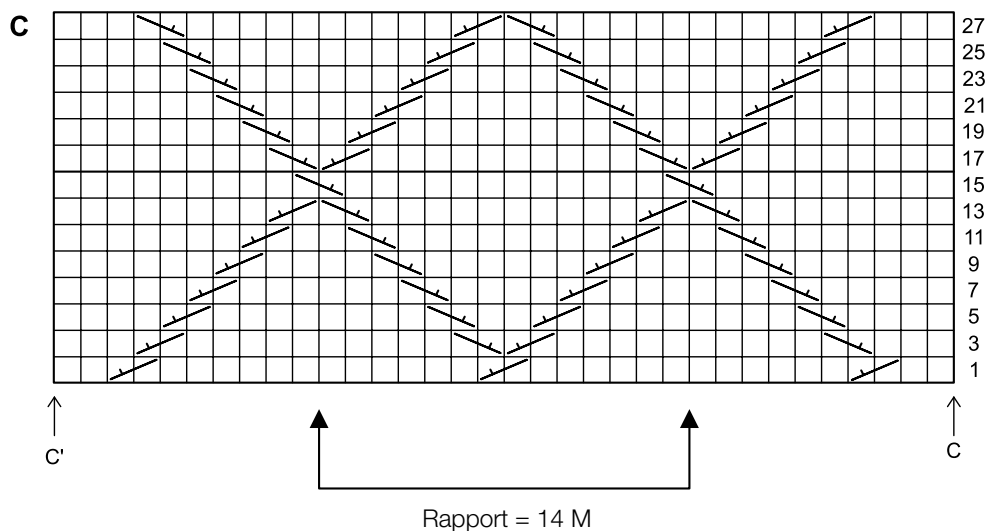
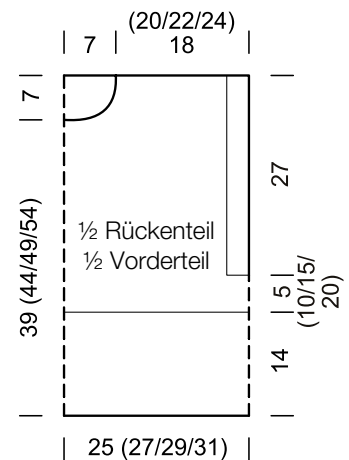
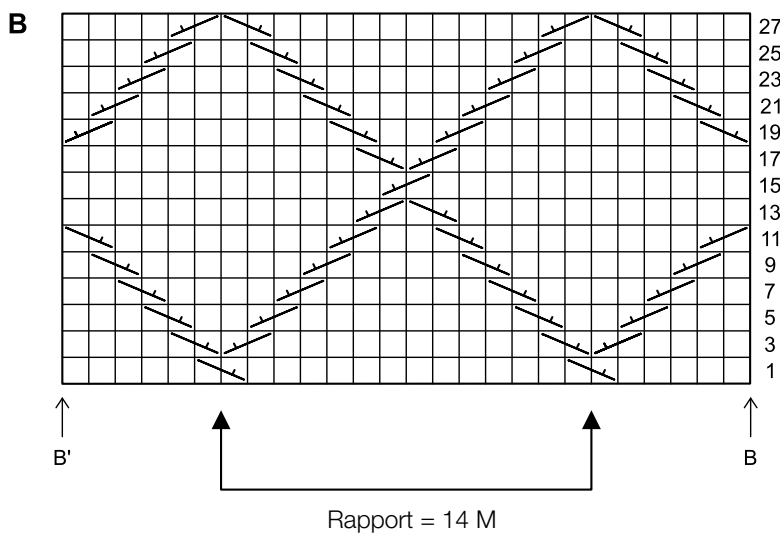
# RAUTENPULLUNDER · NATURAL ALPACA PELO

## Modell 22 – Nordic Knits 2



### Zeichenerklärung:

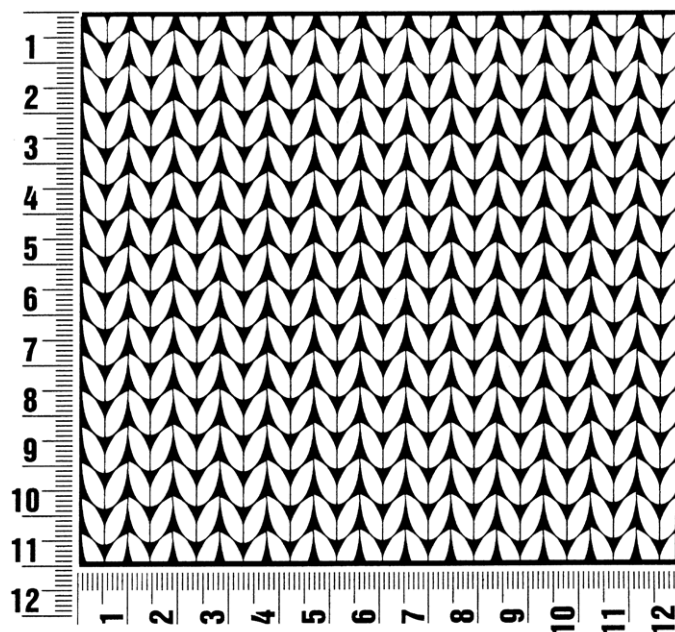
- = 1 M glatt rechts; in der folgenden Rd rechts, in der folgenden R links stricken
- = Kreuz-M nach rechts: 2 M rechts zusammenstricken, ohne sie von der linken Nadel zu heben, dann noch 1 M rechts in die 1. der beiden eben zusammengestrickten M stricken und beide M von der Nadel heben; in der folgenden Rd beide M rechts, in der folgenden R links stricken
- = Kreuz-M nach links: die 2. M der linken Nadel hinten rechts verschr stricken, ohne sie von der Nadel zu heben, dann die ersten beiden M der linken Nadel rechts verschr zusammenstricken und von der Nadel heben; in der folgenden Rd beide M rechts, in der folgenden R links stricken



## Maschenprobe

Machen Sie eine unbedingt zu allererst eine Maschenprobe! Stricken Sie dafür ein ca. 12 x 12 cm großes Stück in Garn und Muster ihres ausgesuchten Modells. Danach zählen Sie ihre Maschenanzahl in der Breite von 10 cm und die Reihenanzahl in der Höhe von 10 cm. Haben Sie weniger Maschen als in der Anleitung angegeben, versuchen Sie entweder fester zu stricken oder nehmen Sie dünnere Nadeln bis sie auf dieselbe Anzahl wie in der Anleitung kommen. Haben Sie mehr Maschen, dann versuchen Sie lockerer zu stricken oder nehmen entsprechend dickere Nadeln bis es passt.

**Bitte beachten Sie:** Die Angaben zu Maschenprobe und Nadelstärke auf der Banderole des Knäuels sind für die Anfertigung eines der Modelle in diesem Heft nicht verbindlich, sie werden auf der Basis glatt rechts erstellt. Für eine perfekte Arbeit ist daher die Maschenprobe im gewünschten Muster ein Muss, damit Ihr Wunschmodell nicht nur schön aussieht, sondern auch passt!



## Abkürzungen

**abk** = abketten

**abn** = abnehmen

**beids** = beidseitig

**ca.** = circa

**cm** = Zentimeter

**D-Stb** = Doppelstäbchen

**Fb** = Farbnummer

**fe-M** = feste M

**folg** = folgende

**g** = Gramm

**Hinr** = Hinreihe

**Kett-M** = Kettmasche

**Krebs-M** = Krebsmasche

**li** = links

**LL** = Lauflänge

**Luft-M** = Luftmasche

**m** = Meter

**M** = Masche

**Nd** = Nadel

**Nr** = Nummer

**R** = Reihe

**Rand-M** = Randmasche

**Rd** = Runde

**re** = rechts

**Rückr** = Rückreihe

**Stb** = Stäbchen

**str** = stricken

**U** = Umschlag

**usw.** = und so weiter

**verschr** = verschränkt

**wdh** = wiederholen

**zun** = zunehmen

**zus-str** = zusammenstricken

### Impressum

**Herausgeber:** Lana Grossa GmbH, Gaimersheim, [www.lana-grossa.de](http://www.lana-grossa.de)

**Fotograf:** Lana Grossa