



© Lana Grossa GmbH

Modell 2 – Lookbook 15

**ENTRELAC-PULLOVER
COOL MERINO BIG**

ENTRELAC-PULLOVER · COOL MERINO BIG

Modell 2 – Lookbook 15



Einheitsgröße

Material: Lana Grossa-Qualität „Cool Merino Big“ (90 % Schurwolle (Merino), 10 % Polyamid, LL = ca 90 m/50 g): ca **600 g Rohweiß (Fb 201)**; Rundstricknadel Nr 6; Häkelnadel Nr 7.

Glatt re: Hinr re M, Rückr li M str.

Maschenprobe: 13 M und 22 R glatt re mit Nd Nr 6 = 10 x 10 cm.

Saum-Dreieck: Die 1. M des M-Anschlags re str, wenden, die M li str, wenden und nachfolgend in R glatt re str, dabei am Ende jeder Hinr über eine zusätzliche M des M-Anschlags str, bis es 12 M sind, nach der letzten Hinr die 12 M stilllegen.

Seiten-Dreieck A: 1. R (Rückr): 1 M verdoppeln (aus der M 1 M re und 1 M li heraus str), wenden, 2 M re str, wenden und nachfolgend in R glatt re str, dabei in jeder Rückr die erste M verdoppeln und die letzte M mit der folg M des angrenzenden, stillgelegten Saum-Dreiecks li zus-str. In der letzten Rückr die erste M nicht verdoppeln und die letzte M mit der letzten stillgelegten M li zus-str, so dass es wieder 12 M sind. Nach der letzten Rückr die 12 M stilllegen.

Rechteck A: Aus der Rückseite der Seitenkante des Saum-Dreiecks 12 M aufnehmen (aus jeder 2. R 1 M aufnehmen), dafür mit der re Nd von hinten nach vorne einstechen und die Schlinge holen, dabei liegt der Arbeitsfaden vor der Arbeit. Wenden, 12 M re str, wenden und nachfolgend in R glatt re str, dabei in jeder Rückr die letzte M mit der folg M des angrenzenden, stillgelegten Saum-Dreiecks li zus-str. Wenn alle 12 M des Saum-Dreiecks aufgebraucht sind, nach der letzten Rückr die 12 M stilllegen.

Seiten-Dreieck B: Aus der Rückseite der Seitenkante des Saum-Dreiecks 12 M aufnehmen (aus jeder 2. R 1 M aufnehmen), dafür mit der re Nd von hinten nach vorne einstechen und die Schlinge holen, dabei liegt der Arbeitsfaden vor der Arbeit. Wenden, 12 M re str, wenden und nachfolgend in R glatt re str, dabei in jeder Rückr die letzten beiden M li zus-str. So wird in jeder Rückr 1 M abgenommen, bis es noch 1 M ist, diese M stilllegen.

Rechteck B: Aus der Vorderseite der Seitenkante des Seiten-Dreiecks bzw Rechtecks der Entrelac-Vor-R 12 M aufnehmen (aus jeder 2. R 1 M aufnehmen). Wenden, li M str – nur bei dem ersten Rechteck dieser Entrelac-R: die letzte M mit der stillgelegten M des Seiten-Dreiecks B li zus-str – wenden und nachfolgend in R glatt re str, dabei in jeder Hinr die letzte M mit der folg M des angrenzenden, stillgelegten Rechtecks

re überzogen zus-str (1 M wie zum Rechtsstricken abheben, 1 M re, die abgehobene M überziehen). Wenn alle 12 M des Dreiecks/Rechtecks aufgebraucht sind, nach der letzten Hinr die 12 M stilllegen.

Seiten-Dreieck C: 1. R (Rückr): 1 M verdoppeln (aus der M 1 M re und 1 M li heraus str), wenden, 2 M re str, wenden und nachfolgend in R glatt re str, dabei in jeder Rückr die erste M verdoppeln und die letzte M mit der folg M des angrenzenden, Rechtecks li zus-str. In der letzten Rückr die erste M nicht verdoppeln und die letzte M mit der letzten stillgelegten M li zus-str, so dass es wieder 12 M sind. Nach der letzten Rückr die 12 M stilllegen.

Rechteck C: Aus der Rückseite der Seitenkante des Rechtecks 12 M aufnehmen (aus jeder 2. R 1 M aufnehmen), dafür mit der re Nd von hinten nach vorne einstechen und die Schlinge holen, dabei liegt der Arbeitsfaden vor der Arbeit. Wenden, 12 M re str, wenden und nachfolgend in R glatt re str, dabei in jeder Rückr die letzte M mit der folg M des angrenzenden, stillgelegten Rechtecks li zus-str. Wenn alle 12 M des Rechtecks aufgebraucht sind, nach der letzten Rückr die 12 M stilllegen.

Seiten-Dreieck D: Aus der Rückseite der Rechtecks 12 M aufnehmen (aus jeder 2. R 1 M aufnehmen), dafür mit der re Nd von hinten nach vorne einstechen und die Schlinge holen, dabei liegt der Arbeitsfaden vor der Arbeit. Wenden, 12 M re str, wenden und nachfolgend in R glatt re str, dabei in jeder Rückr die letzten beiden M li zus-str. So wird in jeder Rückr 1 M abgenommen, bis es noch 1 M ist, diese M in der letzten Hinr re str und auf der Nd lassen.

Abschluss-Dreieck: Zu der letzten M aus der Vorderseite der Seitenkante des Seiten-Dreiecks bzw Rechtecks der Entrelac-Vor-R 12 M aufnehmen (aus jeder 2. R 1 M aufnehmen). Wenden, 13 M li str, wenden und nachfolgend in R glatt re str, dabei in jeder Hinr die ersten beiden M re zus-str und die letzte M mit der folg M des angrenzenden, stillgelegten Rechtecks re überzogen zus-str. In der letzten Hinr die letzten 2 M zus wie zum Rechtsstricken abheben, die letzte stillgelegte M re str, dann die abgehobenen M überziehen, so dass alle 12 M des Rechtecks aufgebraucht sind. Die letzte M auf der Nd lassen.

Rückenteil: 60 M mit Nd Nr 6 anschlagen und nachfolgend 5 Saum-Dreiecke wie oben beschrieben auf diese 60 M str. Anschließend an der li Seite 1 Seiten-Dreieck A wie oben beschrieben str. Nun das erste Rechteck A wie oben beschrieben an die zweite Seite des Saum-Dreiecks str. Nachfolgend nacheinander noch 3 weitere Rechtecke A arbeiten, dann mit einem Seiten-Dreieck B beenden. Damit ist die erste Entrelac-

ENTRELAC-PULLOVER · COOL MERINO BIG

Modell 2 – Lookbook 15



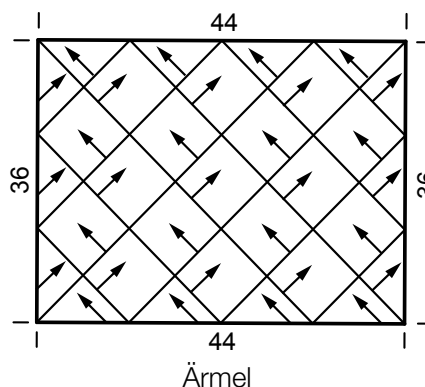
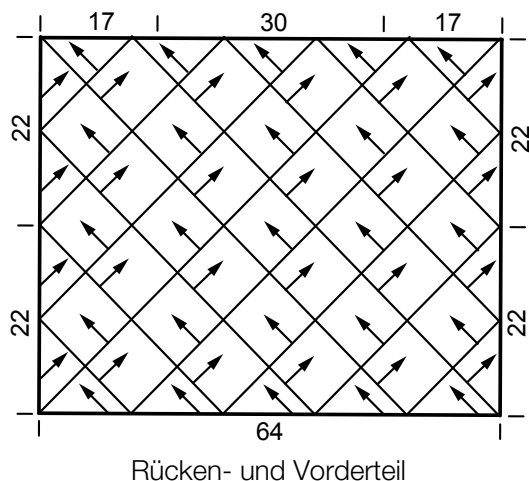
R mit 4 Rechtecken beendet, sie wurde von li nach re gearbeitet. In der folg Entrelac-R wird von re nach li gearbeitet, begonnen mit einem Rechteck B. Nachfolgend noch 4 weitere Rechtecke B arbeiten. Nun nacheinander *1 Seiten-Dreieck C, 4 Rechtecke C, 1 Seiten-Dreieck D, 5 Rechtecke B arbeiten, ab * 1x wdh, dann beenden mit 1 Seiten-Dreieck C, 4 Rechtecke C, 1 Seiten-Dreieck D und 5 Abschluss-Dreiecke. Den Faden durch die letzte M ziehen.

Vorderteil: Wie das Rückenteil str.

Ärmel: Je 48 M mit Nd Nr 6 anschlagen und nachfolgend 4 Saum-Dreiecke wie oben beschrieben auf diese 48 M str. Anschließend an der li Seite 1 Seiten-Dreieck A wie oben beschrieben str. Nun das erste Rechteck A wie oben beschrieben an die zweite Seite des Saum-Dreiecks str. Nachfolgend

nacheinander noch 2 weitere Rechtecke A arbeiten, dann mit einem Seiten-Dreieck B beenden. Damit ist die erste Entrelac-R mit 3 Rechtecken beendet, sie wurde von li nach re gearbeitet. In der folg Entrelac-R wird von re nach li gearbeitet, begonnen mit einem Rechteck B. Nachfolgend noch 3 weitere Rechtecke B arbeiten. Nun nacheinander *1 Seiten-Dreieck C, 3 Rechtecke C, 1 Seiten-Dreieck D, 4 Rechtecke B, 1 Seiten-Dreieck C, 3 Rechtecke C, 1 Seiten-Dreieck D und 4 Abschluss-Dreiecke arbeiten. Den Faden durch die letzte M ziehen.

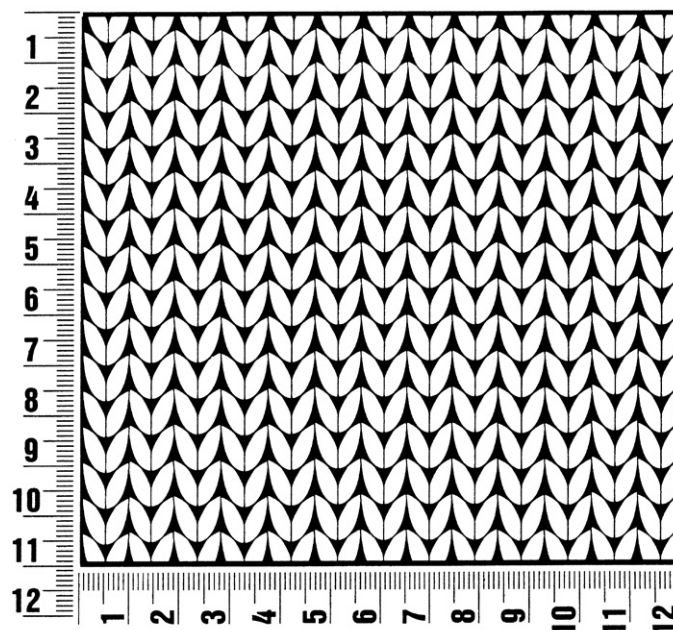
Ausarbeiten: Die Schulternähte über je 17 cm schließen. Am Halsausschnitt locker 1 R Kett-M häkeln. Die Seitennähte über 2 Seiten-Dreiecke schließen. Ärmelnähte schließen und die Ärmel einnähen. Saum und Ärmelsäume locker mit 1 R Kett-M behäkeln.



Maschenprobe

Machen Sie eine unbedingt zu allererst eine Maschenprobe! Stricken Sie dafür ein ca. 12 x 12 cm großes Stück in Garn und Muster ihres ausgesuchten Modells. Danach zählen Sie ihre Maschenanzahl in der Breite von 10 cm und die Reihenanzahl in der Höhe von 10 cm. Haben Sie weniger Maschen als in der Anleitung angegeben, versuchen Sie entweder fester zu stricken oder nehmen Sie dünnere Nadeln bis sie auf dieselbe Anzahl wie in der Anleitung kommen. Haben Sie mehr Maschen, dann versuchen Sie lockerer zu stricken oder nehmen entsprechend dickere Nadeln bis es passt.

Bitte beachten Sie: Die Angaben zu Maschenprobe und Nadelstärke auf der Banderole des Knäuels sind für die Anfertigung eines der Modelle in diesem Heft nicht verbindlich, sie werden auf der Basis glatt rechts erstellt. Für eine perfekte Arbeit ist daher die Maschenprobe im gewünschten Muster ein Muss, damit Ihr Wunschmodell nicht nur schön aussieht, sondern auch passt!



Abkürzungen

abk = abketten
abn = abnehmen
beids = beidseitig
ca = Circa
cm = Zentimeter
D-Stb = Doppelstäbchen
Fb = Farbnummer
fe-M = feste M
folg = folgende

g = Gramm
Hinr = Hinreihe
Kett-M = Kettmasche
Krebs-M = Krebsmasche
li = links
LL = Lauflänge
Luft-M = Luftmasche
m = Meter
M = Masche

Nd = Nadel
Nr = Nummer
R = Reihe
Rand-M = Randmasche
Rd = Runde
re = rechts
Rückr = Rückreihe
Stb = Stäbchen
str = stricken

U = Umschlag
usw = und so weiter
verschr = verschränkt (in das hintere Maschenglied einstecken, die M verdreht sich 1x)
wdh = wiederholen
zun = zunehmen
zus-str = zusammenstricken

Impressum

Herausgeber: Lana Grossa GmbH, Gaimersheim, www.lana-grossa.de
Fotograf: Wilfried Wulff, www.wilfriedwulff.com