



[www.lana-grossa.de](http://www.lana-grossa.de)

**PULLOVER · LANDLUST WINTERWOLLE**  
Modell 08 – Home 74

# PULLOVER · LANDLUST WINTERWOLLE

## Modell 08 – Home 74



**Größe** 36/38 (40/42 - 44/46 - 48/50)

Die Angabe für Größe 40/42 steht in Klammern vor, für Größe 44/46 zwischen und für Größe 48/50 nach den Trennstrichen. Steht nur eine Angabe, so gilt sie für alle Größen.

**Material:** Lana Grossa-Qualität „Landlust Winterwolle“ (50 % Schurwolle (Merino), 35 % Baumwolle, 15 % Yak, LL = ca 70 m/50 g): ca **400 (450 - 500 - 550) g** Mint meliert (**Fb 17**); Stricknadeln Nr 7 und 9; 1 kurze Rundstricknadel Nr 7.

**Kettrand-M:** 1. M jeder R re verschr str (in das hintere Maschenglied einstechen), letzte M jeder R li abheben, dabei liegt der Faden vor der M.

**Kraus re:** Hinr re M, Rückr re M. Rand-M auch stets re str.

**Glatt re:** Hinr re M, Rückr li M. In Rd stets re M.

**Maschenprobe:** 11 M und 17 R glatt re mit Nd Nr 9 = 10 x 10 cm.

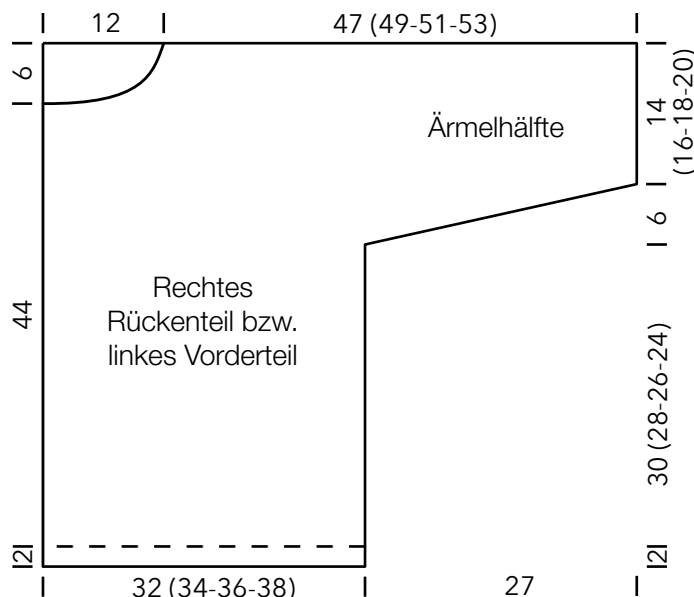
**Rechtes Rückenteil:** 37 (39 - 41 - 43) M mit Nd Nr 7 anschlagen und 2 cm zwischen den Kettrand-M kraus re str, dann weiter mit Nd Nr 9 zwischen den Kettrand-M glatt re str. 32 (30 - 28 - 26) cm ab Anschlag an der re Seite für den angeschnittenen Ärmel in jeder 2. R 6 x 5 M dazu anschlagen = 67 (69 - 71 - 73) M. 14 (16 - 18 - 20) cm gerade über alle M str, dann alle M abk.

**Linkes Rückenteil:** Gegengleich zum re Rückenteil str.

**Linkes Vorderteil:** Wie das re Rückenteil str, jedoch für den Halsausschnitt 46 cm ab Anschlag an der li Seite 9 M abk, dann in jeder 2. R 1 x 3 und 1 x 1 M abk.

**Rechtes Vorderteil:** Gegengleich zum li Vorderteil str.

**Ausarbeiten:** Die Seiten- und unteren Ärmelnähte schließen. Die Schulter- und oberen Ärmelnähte so schließen, dass die Nähte nach außen zeigen. Ebenso die vordere und hintere Mitte schließen, dabei am Saum jeweils einen Schlitz von 7 cm offen lassen. Für die Halsblende 60 M mit Rundstrick-Nd Nr 7 auffassen und in Rd 2,5 cm glatt re str, dann alle M locker abk.

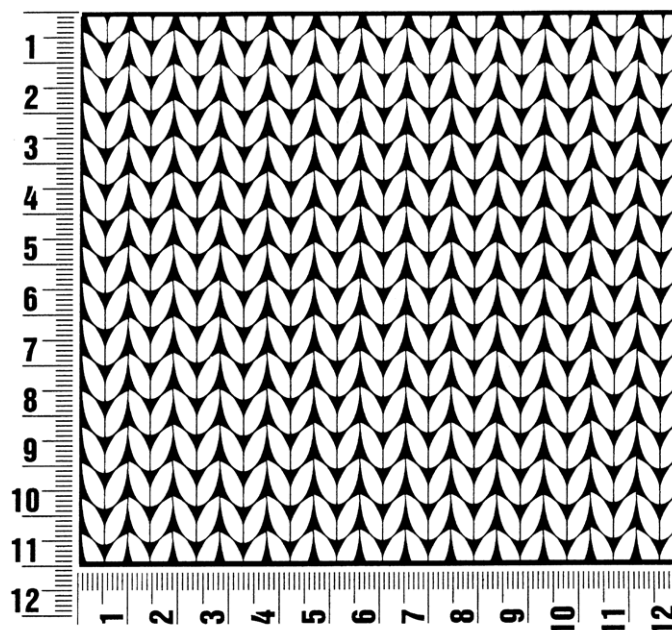




## Maschenprobe

Machen Sie eine Maschenprobe! Stricken Sie dafür ein 12 x 12 cm großes Stück im Muster Ihres ausgesuchten Modells. Danach zählen Sie Maschen und Reihen im Bereich 10 x 10 cm aus. Sind es weniger Maschen als in der Anleitung angegeben: Stricken Sie fester oder nehmen Sie dünnere Nadeln (1/2 bis ganze Nadelstärke). Haben Sie mehr Maschen gezählt: Versuchen Sie, lockerer zu stricken beziehungsweise nehmen Sie dickere Nadeln.

**Bitte beachten Sie:** Strickarbeiten fallen unterschiedlich aus. Daher sind die Maschenproben-Angaben auf den Bänderolen der Wolle nicht als verbindlich anzusehen. Außerdem werden diese immer auf der Basis glatt rechts erstellt. Für eine perfekte Arbeit ist daher die Maschenprobe im gewünschten Muster ein Muss. Damit Ihr Wunschmodell nicht nur schön aussieht, sondern auch passt!



## Abkürzungen

**abgehob.** = abgehoben

**abh.** = abheben

**abk.** = abketten

**abn.** = abnehmen

**arb.** = arbeiten

**abw.** = abwechselnd

**beids.** = beidseitig

**Fb.** = Farbe

**fe M** = feste Masche

**folg.** = folgende

**Kettm** = Kettmasche

**Lftm** = Luftmasche

**li** = links

**lt.** = laut

**M** = Masche

**mittl.** = mittleren

**R** = Reihe

**Rd** = Runde

**re** = rechts

**restl.** = restliche

**Stb** = Stäbchen

**str.** = stricken

**U** = Umschlag

**wdh.** = wiederholen

**zun.** = zunehmen

**zusstr.** = zusammenstricken

### Impressum

**Herausgeber:** Lana Grossa GmbH, Gaimersheim, www.lana-grossa.de

**Fotograf:** Yannick Schütte