

LANA GROSSA



© Lana Grossa GmbH

Modell 3 – Lookbook 14

**PULLOVER
PUNO DUE & BELLA**

PULLOVER · PUNO DUE & BELLA

Modell 3 – Lookbook 14



Größe 36/38 (40/42 - 44/46 - 48/50)

Die Angabe für Größe 40/42 steht in Klammern vor, für Größe 44/46 zwischen, für Größe 48/50 nach den Trennstrichen. Steht nur eine Angabe, so gilt sie für alle Größen.

Material: Lana Grossa-Qualität „Puno Due“ (63 % Baumwolle, 37 % Alpaka (Baby), LL = ca 210 m/50 g): ca **200 (250 - 250 - 300) g** Rohweiß/Hellpetrol (**Fb 21**) und „Bella“ (35 % Baumwolle, 30 % Nylon, 25 % Alpaka (Baby), 10 % Schurwolle (Merino), LL = ca 250 m/25 g): **75 (100 - 100 - 125) g** Hellgrün (**Fb 8**); Stricknadeln Nr 3 und 4; 2 Knöpfe in Mittelgrau, 15 mm Durchmesser.

Rippenmuster 2/2: Hinr: Rand-M, *1 M re, 2 M li, 1 M re, ab * stets wdh, enden mit Rand-M. Rückr: M str wie sie erscheinen.

Glatt re: Hinr re M, Rückr li M str.

Rippenmuster 1/1: Rückr: Rand-M, 1 M li, 1 M re im Wechsel str, enden mit 1 M li und Rand-M. Hinr: M str, wie sie erscheinen. Die Rand-M am Anfang der R wie zum Linksstricken abheben und am Ende der R re str.

Hebe-Rippenmuster: 1. R (Hinr): 1 M re, 1 M li im Wechsel str. Alle folg R: Re erscheinende M re str, li erscheinende M mit dem Faden vor der Arbeit wie zum Linksstricken abheben.

Betonte Abnahmen (Je Seite wird jeweils 1 M abgenommen): Re Seite (= Anfang der R): Rand-M, 2 M mustergemäß str, 2 M re zus-str. Li Seite (= Ende der R): 1 Überzug (1 M wie zum Rechtsstricken abheben, 1 M re, die abgehobene M über die gestrickte M ziehen), 2 M mustergemäß str, Rand-M.

Maschenprobe: 18 M und 26 R glatt re mit je 1 Faden Puno Due und Bella und Nd Nr 4 = 10 x 10 cm.

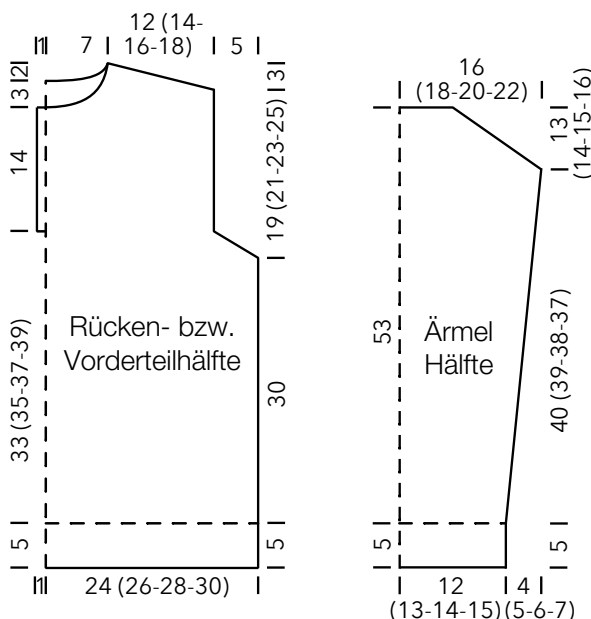
Rückenteil: 86 (94 - 102 - 110) M mit je 1 Faden Puno Due und Bella und Nd Nr 3 anschlagen und 5 cm im Rippenmuster 2/2 str. Weiter mit Nd Nr 4 glatt re str. 30 cm ab Rippenmuster beids für die Armausschnitte 2 M abk und nachfolgend in jeder 2. R 7 x 1 M betont abn (siehe Beschreibung oben) = 68 (76 - 84 - 92) M. 19 (21 - 23 - 25) cm ab Beginn der Armausschnitte für die Schultern beids in jeder 2. R 1 x 6 (7 - 8 - 9) und 3 x 5 (6 - 7 - 8) M abk. Gleichzeitig 1 cm ab Beginn der Schulterschrägung für den Halsausschnitt die mittleren 16 M abk und beide Seiten getrennt beenden, dabei für die Ausschnittrundung noch in jeder 2. R 1 x 3 M und 1 x 2 M abk.

Vorderteil: Wie das Rückenteil str, jedoch für den Schlitz am Halsausschnitt 33 (35 - 37 - 39) cm ab Rippenmuster in einer Hinr die mittleren 4 M verdoppeln = je 1 M re und 1 M li aus jeder M herausstricken. In der Rückr bis zu den verdoppelten 8 M mustergemäß glatt li str und diese nachfolgend im Hebe-

Rippenmuster str, wenden und so zunächst die re Seite des Vorderteils beenden, dabei für die Knopflöcher 2 cm ab Beginn des Hebe-Rippenmusters die mittleren 2 M abk und in der folg R neu anschlagen, dies noch 1x nach 9 cm wdh. 14 cm ab Schlitzbeginn für die Ausschnittrundung 1 x 8 M abk, dann in jeder 2. R 1 x 4 M abk und 7 x 1 M betont abn, die Schulter wie beim Rückenteil schrägen. Die li Seite gegengleich beenden, dafür hinter der Blende im Hebe-Rippenmuster je M 1 M aufnehmen, so dass die Blende hier doppelte liegt und nachfolgend ohne Knopflöcher arbeiten.

Ärmel: Je 42 (46 - 50 - 54) M mit je 1 Faden Puno Due und Bella und Nd Nr 3 anschlagen und 5 cm im Rippenmuster 2/2 str. Weiter mit Nd Nr 4 glatt re str. Nachfolgend für die Armschrägung beids 1 M zun und nachfolgend noch beids abwechselnd in jeder 14. und 16. (abwechselnd in jeder 10. und 12. - abwechselnd in jeder 8. und 10. - abwechselnd in jeder 6. und 8.) R 6 (8 - 10 - 12) x 1 M zun = 56 (64 - 72 - 80) M. 40 (39 - 38 - 37) cm ab Rippenmuster für die Armkugel beids 2 M abk und nachfolgend in jeder 2. R 16 (17 - 18 - 19) x 1 M betont abn (siehe Beschreibung oben). Anschließend die restlichen 20 (26 - 32 - 38) M abk.

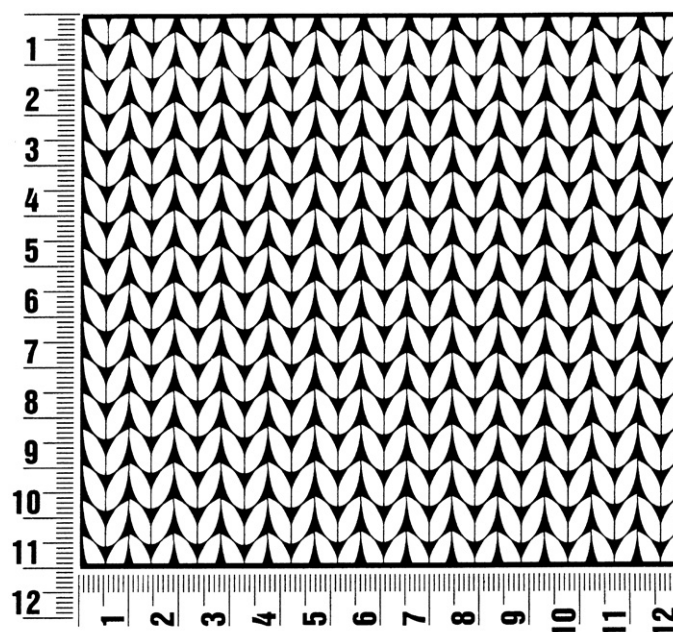
Ausarbeiten: Die Schulternähte schließen. Für den Kragen aus dem Halsausschnitt, begonnen in der Mitte der Knopflochblende, 77 M mit je 1 Faden Puno Due und Bella und Nd Nr 3 aufnehmen und im Rippenmuster 1/1 str, 6 cm ab Beginn des Kragens beids in jeder 2. R 3 x 2 M wie folgt abn: Rand-M, 1 M mustergemäß str, 3 M re zus-str, enden mit 1 dopp Überzug (1 M wie zum Rechtsstricken abheben, 2 M re zus-str, die abgehobene M über die gestrickte M ziehen), 1 M mustergemäß str, Rand-M. 8 cm ab Beginn des Kragens alle M locker abk. Ärmel- und Seitennähte schließen und die Ärmel einnähen. Knöpfe annähen.



Maschenprobe

Machen Sie eine unbedingt zu allererst eine Maschenprobe! Stricken Sie dafür ein ca. 12 x 12 cm großes Stück in Garn und Muster ihres ausgesuchten Modells. Danach zählen Sie ihre Maschenanzahl in der Breite von 10 cm und die Reihenanzahl in der Höhe von 10 cm. Haben Sie weniger Maschen als in der Anleitung angegeben, versuchen Sie entweder fester zu stricken oder nehmen Sie dünnere Nadeln bis sie auf dieselbe Anzahl wie in der Anleitung kommen. Haben Sie mehr Maschen, dann versuchen Sie lockerer zu stricken oder nehmen entsprechend dickere Nadeln bis es passt.

Bitte beachten Sie: Die Angaben zu Maschenprobe und Nadelstärke auf der Banderole des Knäuels sind für die Anfertigung eines der Modelle in diesem Heft nicht verbindlich, sie werden auf der Basis glatt rechts erstellt. Für eine perfekte Arbeit ist daher die Maschenprobe im gewünschten Muster ein Muss, damit Ihr Wunschmodell nicht nur schön aussieht, sondern auch passt!



Abkürzungen

abk = abketten

abn = abnehmen

beids = beidseitig

ca. = circa

cm = Zentimeter

D-Stb = Doppelstäbchen

Fb = Farbnummer

fe-M = feste M

folg = folgende

g = Gramm

Hinr = Hinreihe

Kett-M = Kettmasche

Krebs-M = Krebsmasche

li = links

LL = Lauflänge

Luft-M = Luftmasche

m = Meter

M = Masche

Nd = Nadel

Nr = Nummer

R = Reihe

Rand-M = Randmasche

Rd = Runde

re = rechts

Rückr = Rückreihe

Stb = Stäbchen

str = stricken

U = Umschlag

usw. = und so weiter

verschr = verschränkt

wdh = wiederholen

zun = zunehmen

zus-str = zusammenstricken

Impressum

Herausgeber: Lana Grossa GmbH, Gaimersheim, www.lana-grossa.de

Fotograf: Yannick Schuette