



[www.lana-grossa.de](http://www.lana-grossa.de)



**KAPUZENJACKE · CARA**  
Modell 13 – Lookbook 12

# KAPUZENJACKE · CARA

## Modell 13 – Lookbook 12



**Größe** 36/38, 40/42 und 44

Die Angaben für Größe 40/42 und 44 stehen in Klammern. Ist nur eine Angabe gemacht, gilt diese für alle Größen.

**Material:** Lana Grossa **Cara** (57% Alpaka (Baby), 33% Baumwolle, 10% Schurwolle (Merino), Lauflänge 120 m/50 g), **550 (600 – 650) g** Graugrün (**Fb 12**); Stricknadeln Nr. 4,5, 4 Perlmutterknöpfe von UNION KNOPF, Art. 37604, Fb 12, Gr. 18 mm.

**Glatt re:** Hinr re, Rückr li.

**Glatt li:** Hinr li, Rückr re.

**Verschlussblende linkes Vorderteil (= 6 M): 1. R (= Hinr):** 1 M li, 1 M re, 1 M li, 1 M re, doppelte Randm. **2. R (= Rückr):** Doppelte Randm, 1 M li, 1 M re, 1 M li, 1 M re. Die 1. und 2. R stets wdh.

**Verschlussblende rechtes Vorderteil (= 6 M): 1. R (= Hinr):** Doppelte Randm, 1 M re, 1 M li, 1 M re, 1 M li. **2. R (= Rückr):** 1 M re, 1 M li, 1 M re, 1 M li, doppelte Randm. Die 1. und 2. R stets wdh.

**Knötchenrandm:** Randm in Hin- und Rückr re str.

**Doppelte Randm: Hinr:** Am Anfang der R die 1. M wie zum Linksstr. abh., dabei den Faden hinter der Arbeit führen und fest anziehen, 1 M re str. Am Ende der R die vorletzte M re str., die letzte M wie zum Linksstr. abh., dabei den Faden hinter der Arbeit führen. **Rückr:** Am Anfang der R die 1. M li str., die folg. M wie zum Linksstr. abh., dabei den Faden vor der Arbeit

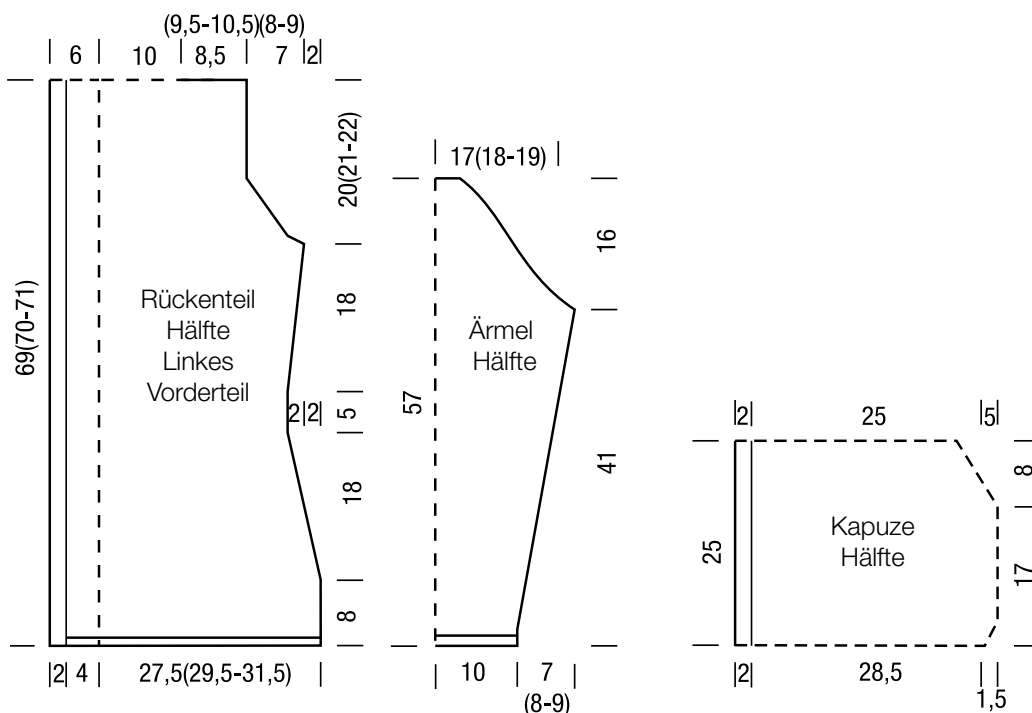
führen und fest anziehen. Am Ende der R die vorletzte M wie zum Linksstr. abh., dabei den Faden vor der Arbeit führen, die letzte M li str.

**Betonte Abnahmen: Rechter Rand:** Knötchenrandm, 3 M re, 2 M re zusstr. **Linker Rand:** 1 einfacher Überzug (= 1 M re abh., die folg. M re str., dann die abgeh. M überziehen), 3 M re, Knötchenrandm.

**Betonte Zunahmen: Rechter Rand:** Knötchenrandm, 3 M re, aus dem Querfaden zur folg. M 1 M re verschränkt herausstr. **Linker Rand:** Aus dem Querfaden zur folg. M 1 M re verschränkt herausstr., 3 M re, Knötchenrandm.

**Maschenprobe:** Glatt re mit Nadeln Nr. 4,5: 20 M und 27 R = 10 x 10 cm.

**Rückenteil:** 112 (120 – 128) M mit Nadeln Nr. 4,5 anschlagen und 4 R glatt li str. Randm als Knötchenrandm str. In der folg. Hinr M wie folgt einteilen: Knötchenrandm, 53 (57 – 61) M glatt re, 4 M glatt li, 53 (57 – 61) M glatt re, Knötchenrandm. In 8 cm Gesamthöhe für die Hüftschräge 1 x 1 M beids. abn., dann in jeder 6. R 7 x 1 M beids. abn., dabei betonte Abnahmen arb. = 96 (104 – 112) M. In 31 cm Gesamthöhe für die Seitenschräge 1 x 1 M beids. zun., dann in jeder 8. R 3 x 1 M beids. zun., dabei stets betonte Zunahmen arb. = 104 (112 – 120) M. In 49 cm Gesamthöhe für die Armausschnitte 1 x 2 (2 – 3) M beids. abk., dann in jeder 2. R 1 x 2 M (2 x 2 M – 2 x 2 M) beids. abk. Weiter in jeder 2. R 10 (10 – 11) x 1 M beids. abn., dabei betonte Abnahmen arb. = 76 (80 – 84) M. In 20 (21 – 22) cm Armausschnitthöhe für die Schultern 1 x 18 (20 – 22) M beids. abk., die mittl. 40 M stilllegen.



# KAPUZENJACKE · CARA

## Modell 13 – Lookbook 12



**Linkes Vorderteil:** 70 (74 – 78) M mit Nadeln Nr. 4,5 anschlagen und in der 1. R, = Hinr, M wie folgt einteilen: Knötchenrandm, 63 (67 – 71) M glatt li, 6 M Verschlussblende linkes Vorderteil. Nach 4 R anstelle glatt li glatt re str., die 6 M der Verschlussblende weiterführen. Die Hüft- und Seitenschräge sowie den Armausschnitt am rechten Rand wie beim Rückenteil beschrieben arb. In 20 (21 – 22) cm Armausschnitthöhe für die Schulter am rechten Rand 1 x 18 (20 – 22) M abk. Die restl. 34 M stilllegen.

**Rechtes Vorderteil:** Wie linkes Vorderteil, jedoch gegen- gleich arb. und am rechten Rand 4 Knopflöcher wie folgt ein- str.: (= Hinr) Doppelte Randm, 1 M re, 1 M li, 1 M re, 1 M li, 1 U, 1 einfacher Überzug (= 1 M re abh., die folg. M re str., dann die abgeh. M überziehen), restl. M str. In der folg. Rückr den U li str. Das 1. Knopfloch in 36 (35,5 – 35) cm Gesamthöhe, die restl. 3 Knopflöcher im Abstand von je 7 (7,5 – 8) cm einstr.

**Ärmel:** 42 M mit Nadeln Nr. 4,5 anschlagen und 4 R glatt li str. Randm als Knötchenrandm str. Glatt re weiterarb. Für die Ärmelschräge in der 9. (9. – 7.) R 1 x 1 M beids. zun., dann in jeder 8. R 6 x 1 M und abw. in jeder 6. und 8. R 7 x 1 M (abw. in jeder 6. und 8. R 8 x 1 M und in jeder 6. R 7 x 1 M – in jeder 6. R 17 x 1 M) beids. zun., dabei betonte Zunahmen arb. = 70 (74 – 78) M. In 41 cm Gesamthöhe für die Armkugel 1 x 2 (2 – 3) M beids. abk., dann in jeder 2. R 1 x 2 M, 16 x 1 M, 2 x 2 M und 2 x 3 M (2 x 2 M, 14 x 1 M, 3 x 2 M und 2 x 3 M – 3 x 2 M, 13 x 1 M, 3 x 2 M und 2 x 3 M) beids. abk. In 16 cm Arm- kugelhöhe die restl. 10 M abk. 2. Ärmel ebenso arb.

**Fertigstellen 1:** Teile spannen, anfeuchten und trocknen las- sen. Schulternähte schließen.

**Kapuze:** Die stillgelegten je 34 M des linken und rechten Vor- derteils und die 40 stillgelegten M des Rückenteils auf eine Nadel nehmen = 108 M. Beids. die je 6 M Verschlussblende weiterführen, beids. der Blende je 46 M glatt re und die mittl. 4 M glatt li vom Rückenteil weiterführen. Für die Kapuzenwei- te in der 1. R wie folgt M zun.: 6 M Blendenmuster, 27 M re, 1 M zun. (= aus dem Querfaden zur folg. M 1 M re verschränkt heraust.), 1 M re, 1. Markierung setzen = Schulterlinie, 15 M re, 1 M zun., 3 M re, 2 M glatt li, rückwärtige Mitte. Ab hier die R gegengleich beenden = 112 M. Diese Zunahmen in jeder 2. R noch 2 x wdh. = 120 M. Nach 17 cm Kapuzenhöhe für die Kopfform beids. der mittl. 4 M glatt li wie folgt M abn.: 1 ein- facher Überzug, 4 M glatt li, 2 M re zusstr. = 118 M. Diese Abnahmen in jeder 2. R noch 9 x wdh. = 100 M. Kapuze in 2 Hälften à 50 M teilen. Im Maschenstich beide Kapuzenhälften zusammenfügen.

**Fertigstellen 2:** Ärmel spannen, anfeuchten und trocknen lassen. Ärmel einsetzen. Seiten- und Ärmelnähte schließen. Knöpfe annähen.

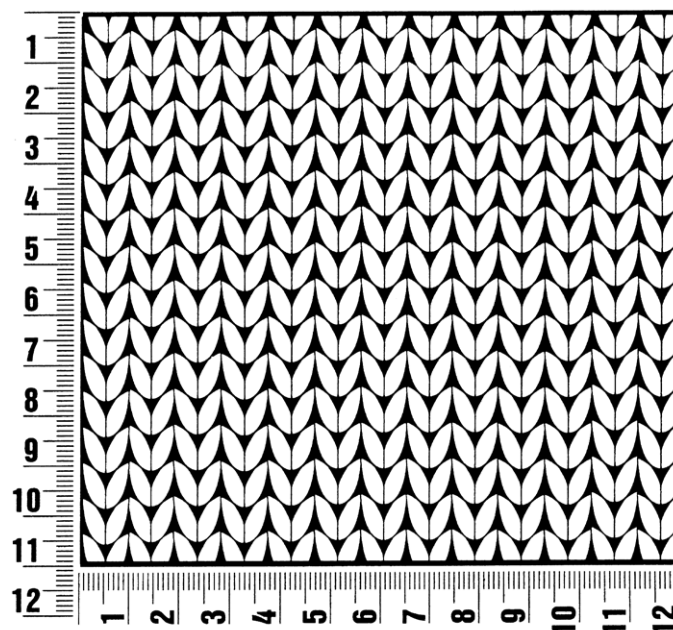
### **Tipp: Naht im Maschenstich**

Diese Naht wird vorwiegend angewendet wo Maschenköpf- chen auf Maschenköpfchen trifft, z. B. an der Schulternaht. Auch beim Einnähen der Ärmel kommt der Maschenstich zum Einsatz. Beide Teile aneinanderlegen, man näht horizontal von rechts nach links. Das 1. Teil liegt unten, das 2. Teil parallel dazu oben. \* 1. Teil: Mit der Nadel durch das Maschenköpf- chen von unten nach oben ausstechen. 2. Teil: Durch das ent- sprechende Maschenköpfchen von oben nach unten einste- chen und durch das links davon liegende Maschenköpfchen von unten nach oben wieder ausstechen. 1. Teil: Durch das- selbe Maschenköpfchen wie vorher, nun jedoch von oben nach unten einstechen. Diesen Vorgang ab \* stets wdh., dabei nun durch das nächste Maschenköpfchen ausstechen. Erst nach 3 – 4 cm den Faden anziehen und die Naht auf die gewünschte Weite bringen. Der Maschenstich eignet sich für Teile, an denen die Maschen abgekettet wurden, als auch für Teile mit stillgelegten Maschen.

## Maschenprobe

Machen Sie eine Maschenprobe! Stricken Sie dafür ein 12 x 12 cm großes Stück im Muster Ihres ausgesuchten Modells. Danach zählen Sie Maschen und Reihen im Bereich 12 x 12 cm aus. Sind es weniger Maschen als in der Anleitung angegeben: Stricken Sie fester oder nehmen Sie dünnere Nadeln (1/2 bis ganze Nadelstärke). Haben Sie mehr Maschen gezählt: Versuchen Sie, lockerer zu stricken beziehungsweise nehmen Sie dickere Nadeln.

**Bitte beachten Sie:** Strickarbeiten fallen unterschiedlich aus. Daher sind die Maschenproben-Angaben auf den Bänderolen der Wolle nicht als verbindlich anzusehen. Außerdem werden diese immer auf der Basis glatt rechts erstellt. Für eine perfekte Arbeit ist daher die Maschenprobe im gewünschten Muster ein Muss. Damit Ihr Wunschmodell nicht nur schön aussieht, sondern auch passt!



## Abkürzungen

**abgehob.** = abgehoben

**abh.** = abheben

**abk.** = abketten

**abn.** = abnehmen

**arb.** = arbeiten

**abw.** = abwechselnd

**beids.** = beidseitig

**Fb.** = Farbe

**fe M** = feste Masche

**folg.** = folgende

**Kettm** = Kettmasche

**Lftm** = Luftmasche

**li** = links

**lt.** = laut

**M** = Masche

**mittl.** = mittleren

**R** = Reihe

**Rd** = Runde

**re** = rechts

**restl.** = restliche

**Stb** = Stäbchen

**str.** = stricken

**U** = Umschlag

**wdh.** = wiederholen

**zun.** = zunehmen

**zusstr.** = zusammenstricken

### Impressum

**Herausgeber:** Lana Grossa GmbH, Gaimersheim, [www.lana-grossa.de](http://www.lana-grossa.de)

**Fotograf:** Wilfried Wulff, [www.wilfriedwulff.com](http://www.wilfriedwulff.com)