



www.lanagrossa.de

PULLUNDER · BRIGITTE NO. 2

Modell 18 – Filati Journal 60

PULLUNDER · BRIGITTE NO. 2

Modell 18 – Filati Journal 60



Größe: 36/38 (40/42 – 44/46)

Die Angaben für Größe 40/42 stehen in Klammern vor, für Größe 44/46 nach dem Gedankenstrich. Steht nur eine Angabe, so gilt sie für beide Größen.

Material: Lana Grossa-Qualität „Brigitte No. 2“ (47 % (Baby) Alpaka, 45 % Baumwolle, 8 % Schurwolle (Merino), LL = ca. 140 m/50 g): ca. **350 (400 – 450) g** Lila (**Fb. 26**); je 1 Rundstricknadel Nr. 5,5 und 6, 80 cm lang, 1 Rundstricknadel Nr. 5, 60 cm lang, 1 große Wollnadel von Lana Grossa.

Knötchenrand: Die 1. M jeder R wie zum Rechtsstr. abh. Die letzte M jeder R re str. **Hinweis:** Alle Ränder im Knötchenrand arbeiten!

Halbpatentmuster: Nach Strickschrift str. Die Zahlen re außen bezeichnen die Hin-R, li außen die Rück-R. In der Breite die R mit den M vor dem 1. Pfeil beginnen, den MS [= 2 M] zwischen den Pfeilen fortl. str., enden mit den M nach dem 2. Pfeil. Der Deutlichkeit halber sind 3 MS gezeichnet. In der Höhe die 1. – 4. R 1x str., dann die 3. und 4. R stets wiederholen.

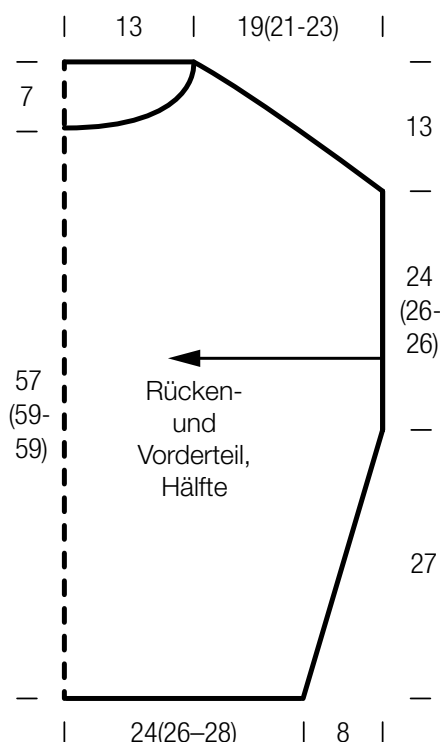
Maschenprobe: 14 M und 28 R Halbpatentmuster mit Nd. Nr. 6 = 10 x 10 cm.

Rückenteil: Quer in Pfeilrichtung stricken. Mit dem **li Arm-ausschnitt** beginnen. Dafür 36 (38 – 38) M mit der Rundnd. Nr. 5,5 anschlagen. Im Halbpatentmuster mit Knötchenrand str. Nach der 2. R ab Anschlag mit der Rundnd. Nr. 6 weiterarb. Für die Seitenschrägung am li Arbeitsrand in der 3. R 3 M dazu anschlagen, dann in jeder 2. R noch 5x je 3 M und 5x je 4 M dazu anschlagen. **Gleichzeitig für die Schulter-schrägung am re Arbeitsrand** ★ in der 4. R 1 M und in der

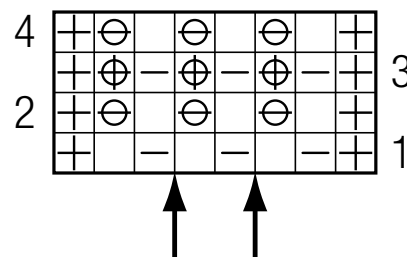
folg. 2. R 1 M zun., ab ★ 8(7–7)x wdh., dann für **Gr. 40/42** in jeder 6. R noch 2x je 1 M und für **Gr. 44/46** in jeder 8. R noch 2x je 1 M zun. = 92 (94 – 94) M. Alle zugenommenen M beids. folgerichtig ins Halbpatentmuster einfügen. Bereits nach 8 cm = 22 R ab Anschlag am li Arbeitsrand [= Saumrand] gerade weiterstr. Nach 19 (21 – 23) cm = 54 (60 – 64) R ab Anschlag ist die Schulterschrägung am re Arbeitsrand beendet. Hier nun für den geraden Halsausschnitttrand auch gerade weiterstr. In 13 cm Ausschnittbreite = in der 36. R [= letzte Rück-R] nur li M str. Hier ist die rückwärtige Mitte erreicht. Ab hier das Rückenteil gegengleich fortsetzen und beenden. In der 1. Hin-R ab Mitte nur re M str. [Hinweis: Diese beiden Mittel-R werden später überstickt.] Dann wieder im Halbpatentmuster fortfahren, dabei die folg. Rück-R wie vor den beiden Mittel-R ausführen. Zunahmen werden zu Abnahmen. Dafür die M entsprechend abk. und die letzten beiden R mit der Rundnd. Nr. 5,5 str.

Vorderteil: Wie das Rückenteil str., jedoch mit rundem Halsausschnitt. Dafür bereits nach Ende der Schulterschrägung am re Arbeitsrand 4 M abk., dann in jeder 2. R noch 2x je 2 M und 2x je 1 M abk. = 82 (84 – 84) M. Nun gerade weiterstr. In 13 cm = 36 R Ausschnittbreite ist die vordere Mitte erreicht. **Auch hier in der letzten Rück-R vor der Mitte nur li M und in der folg. Hin-R nur re M str.** Ab hier das Vorderteil gegengleich fortsetzen und beenden. Zunahmen werden zu Abnahmen und umgekehrt.

Ausarbeiten: Teile spannen, anfeuchten und trocknen lassen. Nähte schließen. Mit der Rundnd. Nr. 5 aus dem Halsausschnitttrand 116 M auffassen. Für den doppelten Stehkragen 12 cm Rippen aus 1 M re, 1 M li im Wechsel str. Dann die M locker abk., wie sie erscheinen. Kragen zur Hälfte nach innen umlegen und gegennähen. Nun die vordere und rückwärtige Mitte mit der Wollnd. und doppeltem Faden mit je 1 R Kettenstich besticken, dabei hat die Stichelänge die Höhe von 1 re Halbpatent-M. Beim Sticken darauf achten, dass sich die Teile nicht zus.-ziehen.



Strickschrift



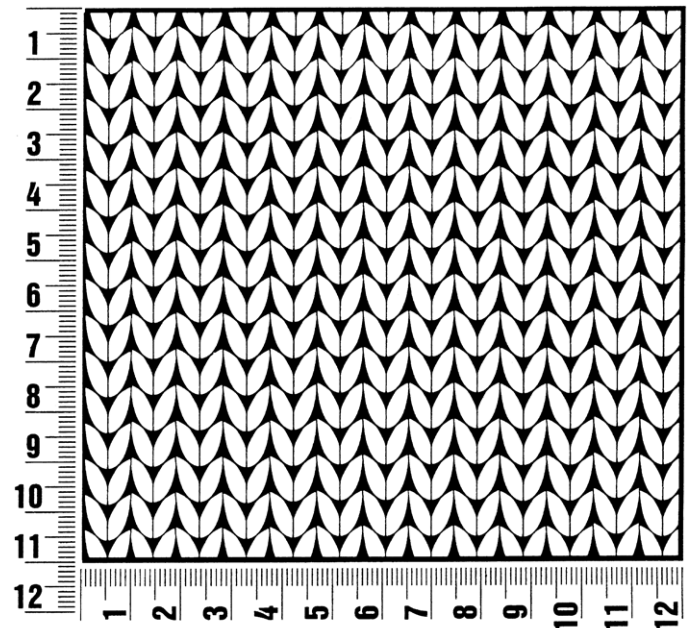
Zeichenerklärung:

- ⊕ = Rand-M im Knötchenrand
- = 1 M re
- ⊖ = 1 M li
- ⊖ = 1 M mit 1 U li abh.
- ⊕ = M und U re zus.-str.

Maschenprobe

Machen Sie eine Maschenprobe! Stricken Sie dafür ein 12 x 12 cm großes Stück im Muster Ihres ausgesuchten Modells. Danach zählen Sie Maschen und Reihen im Bereich 10 x 10 cm aus. Sind es weniger Maschen als in der Anleitung angegeben: Stricken Sie fester oder nehmen Sie dünnere Nadeln (1/2 bis ganze Nadelstärke). Haben Sie mehr Maschen gezählt: Versuchen Sie, lockerer zu stricken beziehungsweise nehmen Sie dickere Nadeln.

Bitte beachten Sie: Strickarbeiten fallen unterschiedlich aus. Daher sind die Maschenproben-Angaben auf den Bänderolen der Wolle nicht als verbindlich anzusehen. Außerdem werden diese immer auf der Basis glatt rechts erstellt. Für eine perfekte Arbeit ist daher die Maschenprobe im gewünschten Muster ein Muss. Damit Ihr Wunschmodell nicht nur schön aussieht, sondern auch passt!



Abkürzungen

M = Masche
R = Reihe
Rd = Runde
Nd. = Nadel
U = Umschlag
Gr. = Größe
LL = Lauflänge
MS = Mustersatz
Fb. = Farbe

Nr. = Nummer
lt. = laut
fortl. = fortlaufend
li = links
bzw. = beziehungsweise
re = rechts
ca. = circa
str. = stricken
Art. = Artikel

zus.-str. = zusammenstricken
arb. = arbeiten
abk. = abketten
abn. = abnehmen
zun. = zunehmen
abh. = abheben
wdh. = wiederholen
beids. = beidseitig
mittl. = mittleren
folg. = folgende
restl. = restliche
Krebsm = Krebsmasche
Stb = Stäbchen
Luftm = Luftmasche
Kettm = Kettmasche
fe M = feste Masche

Impressum

Herausgeber: Lana Grossa GmbH, Gaimersheim, www.lanagrossa.de
Fotograf: Nicolas Olonetzky c/o Bascha Kicki Fotografen, www.bascha-photographers.de