



www.lanagrossa.de

KAPUZENJACKE ·
ALTA MODA CASHMERE 16
Modell 13 – Classici 19

KAPUZENJACKE ·

ALTA MODA CASHMERE 16

Modell 13 – Classici 19



Größe 48/50, 52 und 54/56

Die Angaben für Größe 52 und 54/56 stehen in Klammern. Ist nur eine Angabe gemacht, gilt diese für alle Größen.

Material: Lana Grossa **Alta Moda Cashmere 16** (78% Schurwolle Merino, 12% Kaschmir, 10% Polyamid, Lauflänge 110 m/50 g), **900 (950 – 1000) g** Dunkelgrau (**Fb 25**); Stricknadeln Nr. 7 und 8, 6 Knöpfe von UNION KNOFF, Art. 453094, Fb 78, Gr. 25 mm.

Rippenmuster: M-Zahl teilbar durch 2 + 1 + doppelte Randm. **1. R (= Hinr):** Doppelte Randm, * 1 M li, 1 M re verschränkt, ab * stets wdh., 1 M li, doppelte Randm. **2. R (= Rückr):** Doppelte Randm, * 1 M re, 1 M li verschränkt, ab * stets wdh., 1 M re, doppelte Randm. Die 1. und 2. R stets wdh.

Glatt re: Hinr re, Rückr li.

Doppelte Randm: Hinr: Am Anfang der R die 1. M wie zum Linksstr. abh., dabei den Faden hinter der Arbeit führen und fest anziehen, 1 M re str. Am Ende der R die vorletzte M re str., die letzte M wie zum Linksstr. abh., dabei den Faden hinter der Arbeit führen. Rückr: Am Anfang der R die 1. M li str., die folg. M wie zum Linksstr. abh., dabei den Faden vor der Arbeit führen und fest anziehen. Am Ende der R die vorletzte M wie zum Linksstr. abh., dabei den Faden vor der Arbeit führen, die letzte M li str.

Betonte Abnahmen 1: Rechter Rand: Doppelte Randm, 1 M li, 1 re verschränkter einfacher Überzug (= 1 M re verschränkt abh., die folg. M re str., dann die abgeh. M überziehen). Linker Rand: 2 M re verschränkt zusstr., 1 M li, doppelte Randm.

Betonte Abnahmen 2: Rechter Rand: Doppelte Randm, 27 M Rippenmuster, 1 re verschränkter einfacher Überzug (= 1 M re verschränkt abh., die folg. M re str., dann die abgeh. M überziehen). Linker Rand: 2 M re verschränkt zusstr., 27 M Rippenmuster, doppelte Randm.

Betonte Abnahmen 3: Rechter Rand: Doppelte Randm, 7 M Rippenmuster, 1 re verschränkter einfacher Überzug (= 1 M re verschränkt abh., die folg. M re str., dann die abgeh. M überziehen). Linker Rand: 2 M re verschränkt zusstr., 7 M Rippenmuster, doppelte Randm.

Betonte Zunahmen 1: Rechter Rand: Doppelte Randm, 9 M Rippenmuster, aus dem Querfaden zur folg. M 1 M li verschränkt bzw. re verschränkt herausstr. Linker Rand: Aus dem Querfaden zur folg. M 1 M li verschränkt bzw. re verschränkt herausstr., 9 M Rippenmuster, doppelte Randm.

Betonte Zunahmen 2: Rechter Rand: Doppelte Randm, aus dem Querfaden zur folg. M 1 M re verschränkt bzw. li

verschränkt herausstr. Linker Rand: Aus dem Querfaden zur folg. M 1 M re verschränkt bzw. li verschränkt herausstr., doppelte Randm.

Maschenprobe: Rippenmuster mit Nadeln Nr. 8: 19 M und 17,5 R = 10 x 10 cm.

Rückenteil: 105 (113 – 121) M mit Nadeln Nr. 7 anschlagen. Im Rippenmuster str., dabei in der 1. R, = Rückr, M wie folgt einteilen: Doppelte Randm, * 1 M re, 1 M li verschränkt, ab * stets wdh., 1 M re, doppelte Randm. Nach 3 cm mit Nadeln Nr. 8 weiterarb. In 42 cm Gesamthöhe für die Armausschnitte 1 x 1 M beids. abn., dann in jeder 2. R 9 x 1 M beids. abn., dabei betonte Abnahmen 1 arb. = 85 (93 – 101) M. In 24 (25 – 26) cm Armausschnitthöhe für die Schulterschräge 1 x 5 (6 – 7) M beids. abk., dann in jeder 2. R 1 x 5 M und 2 x 6 M (in jeder 2. R 1 x 6 M und 2 x 7 M – in jeder 2. R 1 x 7 M und 2 x 8 M) beids. abk. Gleichzeitig mit Beginn der 2. Schulterabnahme für den Halsausschnitt die mittl. 31 M abk., dann in der folg. 2. R 1 x 5 M abk.

Linkes Vorderteil und Kapuze Hälfte: 69 (73 – 77) M mit Nadeln Nr. 7 anschlagen. Im Rippenmuster str., dabei in der 1. R, = Rückr, M wie beim Rückenteil einteilen. Nach 3 cm in mit Nadeln Nr. 8 weiterarb. Für die doppelten Knopflöcher in der 14. (16. – 18.) R wie folgt arb.: Doppelte Randm, 41 (45 – 49) M Rippenmuster, 1 U, 1 re verschränkter, einfacher Überzug (= 1 M re verschränkt abh., die folg. M re str., dann die abgeh. M überziehen), 18 M Rippenmuster, 1 U, 1 re verschränkter, einfacher Überzug, 1 M re verschränkt, 1 M li, doppelte Randm. In der folg. Rückr den U in das Rippenmuster einfügen. Noch 2 x doppelte Knopflöcher im Abstand von je 30 R einstr. Den Armausschnitt und die Schulterschräge am rechten Rand wie beim Rückenteil beschrieben arb. In 42 (43 – 44) cm Gesamthöhe für die Ausschnittschräge am linken Rand 1 x 1 M abn., dann in jeder 6. R 7 x 1 M abn., dabei betonte Abnahmen 2 arb. In 70 (71 – 72) cm Gesamthöhe für die Kapuze zu den restl. 29 M am rechten Rand 1 x 11 M dazu anschlagen und in der folg. 2. R nochmals 1 x 11 M dazu anschlagen = 51 M. Nun beids. doppelte Randm arb. Für die Kapuzenschrägung am rechten Rand in der folg. 7. R 1 x 1 M zun., dann in jeder 10. R 3 x 1 M zun., dabei betonte Zunahmen 1 arb. = 55 M. Die zugenommenen M nach und nach in das Rippenmuster einfügen. Nach 28 cm, gemessen am rechten Seitenrand, für die Kopfrundung am rechten Rand 1 x 1 M abn., dann in jeder 2. R 3 x 1 M abn., dabei betonte Abnahmen 3 arb., weiter in jeder 2. R 1 x 3 M, 2 x 4 M und die restl. 40 M abk.

Rechtes Vorderteil und Kapuze Hälfte: Wie linkes Vorderteil, jedoch gegengleich und ohne Knopflöcher arb.

Ärmel: 49 M mit Nadeln Nr. 7 anschlagen. Im Rippenmuster str., dabei in der 1. R, = Rückr, M wie beim Rückenteil einteilen. Nach 3 cm mit Nadeln Nr. 8 weiterarb. Für die Ärmel-

KAPUZENJACKE ·

ALTA MODA CASHMERE 16

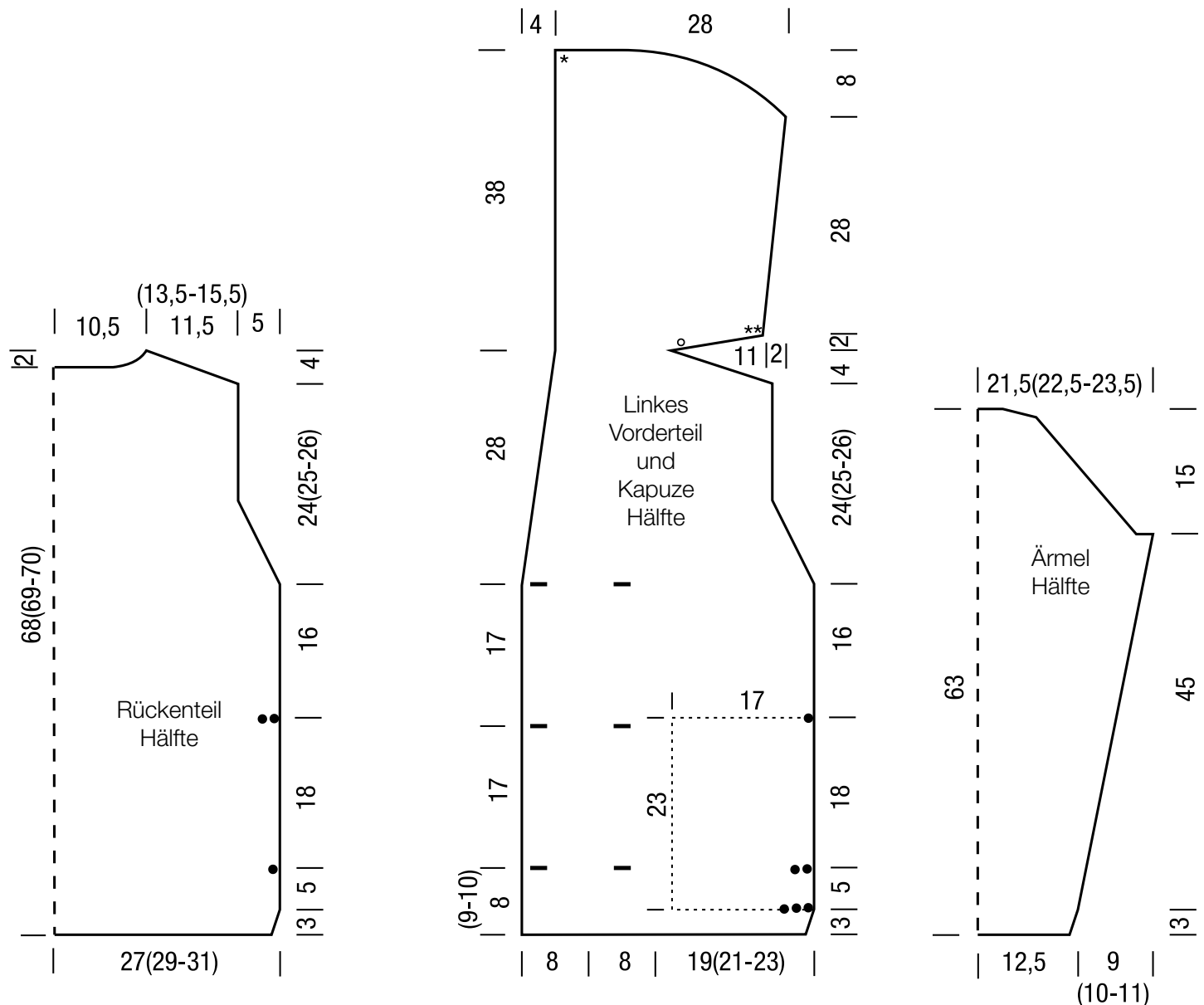
Modell 13 – Classici 19



schräge in der 7. (5. – 5.) R 1 x 1 M beids. zun., dann in jeder 6. R 3 x 1 M und in jeder 4. R 13 x 1 M (in jeder 4. R 18 x 1 M – in jeder 4. R 12 x 1 M und abw. in jeder 2. und 4. R 8 x 1 M) beids. zun., dabei betonte Zunahmen 2 arb. = 83 (87 – 91) M. Die zugenommenen M nach und nach in das Rippenmuster einfügen. In 48 cm Gesamthöhe für die Armkugel 1 x 2 M beids. abk., in jeder 2. R 8 x 1 M beids. abn., dabei betonte Abnahmen 1 arb., dann in jeder 2. R 4 x 6 M (2 x 6 M und 2 x 7 M – 4 x 7 M) beids. abk. In 63 cm Gesamthöhe die restl. 15 M abk. 2. Ärmel ebenso arb.

Fertigstellen: Schulternähte schließen. Nähte stets zwischen den doppelten Randm schließen. Kapuzenhälften zusammenfügen, s. Schnittskizze von * zu **. Kapuzenrand in den rückw. Halsausschnitt einnähen, s. Schnittskizze von ** zu °. Taschenbeutel beids. an das Rückenteil annähen, s. Schnittskizze von • zu •••, so dass die rechte Seite außen liegt. Ärmel einsetzen. Seiten- und Ärmelnähte schließen, dabei die Seitennähte im Bereich der Tascheneingriffe offen lassen, s. Schnittskizze von • zu ••. Taschenbeutel an der Innenseite der Vorderteile annähen. Knöpfe doppelreihig annähen.

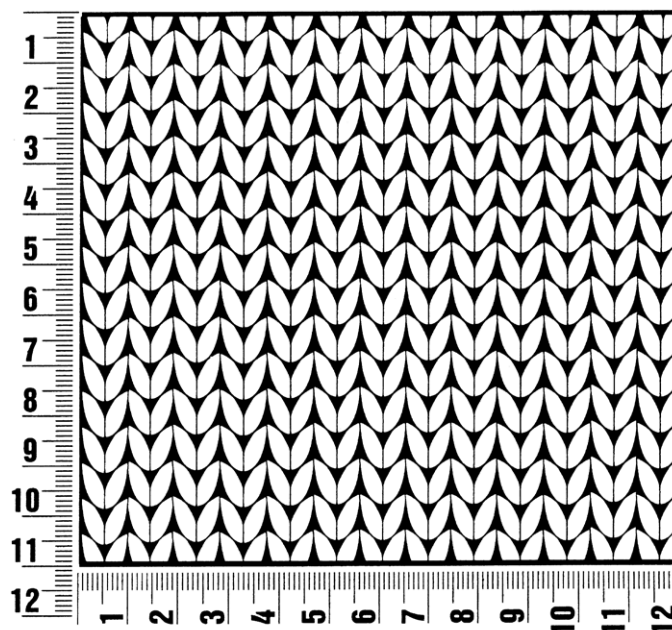
Taschenbeutel (2 x): 24 M mit Nadeln Nr. 8 anschlagen und 23 cm glatt re str. M abk.



Maschenprobe

Machen Sie eine Maschenprobe! Stricken Sie dafür ein 12 x 12 cm großes Stück im Muster Ihres ausgesuchten Modells. Danach zählen Sie Maschen und Reihen im Bereich 10 x 10 cm aus. Sind es weniger Maschen als in der Anleitung angegeben: Stricken Sie fester oder nehmen Sie dünnere Nadeln (1/2 bis ganze Nadelstärke). Haben Sie mehr Maschen gezählt: Versuchen Sie, lockerer zu stricken beziehungsweise nehmen Sie dickere Nadeln.

Bitte beachten Sie: Strickarbeiten fallen unterschiedlich aus. Daher sind die Maschenproben-Angaben auf den Bänderolen der Wolle nicht als verbindlich anzusehen. Außerdem werden diese immer auf der Basis glatt rechts erstellt. Für eine perfekte Arbeit ist daher die Maschenprobe im gewünschten Muster ein Muss. Damit Ihr Wunschmodell nicht nur schön aussieht, sondern auch passt!



Abkürzungen

abgehob. = abgehoben
abh. = abheben
abk. = abketten
abn. = abnehmen
arb. = arbeiten
abw. = abwechselnd
beids. = beidseitig

Fb. = Farbe
fe M = feste Masche
folg. = folgende
Kettm = Kettmasche
Lftm = Luftmasche
li = links
lt. = laut

M = Masche
mittl. = mittleren
R = Reihe
Rd = Runde
re = rechts
restl. = restliche
Stb = Stäbchen

str. = stricken
U = Umschlag
wdh. = wiederholen
zun. = zunehmen
zusstr. = zusammenstricken

Impressum

Herausgeber: Lana Grossa GmbH, Gaimersheim, www.lanagrossa.de

Fotograf: Wilfried Wulff, www.wilfriedwulff.com