



www.lanagrossa.de

PULLI · LANDLUST SOMMERSEIDE

Modell 02 aus Landlust 03/20

PULLI · LANDLUST SOMMERSEIDE



Modell 02 aus Landlust 03/20

Größe 36/38, 40/42, 44/46 und 48/50

Die Angaben für Größe 40/42, 44/46 und 48/50 stehen in Klammern nacheinander, jeweils getrennt durch Bindestriche. Steht nur eine Angabe, so gilt sie für alle Größen.

Material: Lana Grossa-Qualität „Landlust Sommerseide“ (50% Seide, 50% Baumwolle, LL ca. 170 m/50 g), **250 (250 - 300 - 300) g** Flieder (**Fb 22**), je **100 (100 - 100 - 100) g** Dunkelviolett (**Fb 21**) und Lila (**Fb 15**) und je **50 (50 - 100 - 100) g** Dunkelgrün (**Fb 4**) und Anthrazit Graublau (**Fb 25**) und **50 (50 - 50 - 50) g** Goldgelb (**Fb 18**); Stricknadeln Nr. 3,5 und Nr. 4.

Glatt re: Hin-R re M und Rück-R li M str.

Rippenmuster A: 3 M re, 3 M li im Wechsel str. In den Rück-R die M str. wie sie erscheinen.

Rippenmuster B: 2 M re, 2 M li im Wechsel str. In den Rück-R die M str. wie sie erscheinen.

Knötchenrand: Alle Rand-M in Hin- und Rück-R re str.

2 M re überzogen zusstr.: 1 M re abh., 1 M re str. und die abgeh. M darüberziehen.

Betonte Abnahmen: Am **R-Anfang** nach der Rand-M 2 M re str., 2 M überzogen zusstr.; am **R-Ende** bis zu den letzten 4 M str., 2 M re zusstr. 2 M re str., Rand-M.

Maschenprobe: 22 M und 28 R glatt re mit Nd. Nr. 4 = 10 x 10 cm.

Rückenteil: 125 (131 - 143 - 155) M in Flieder mit Nd. Nr. 3,5 anschlagen und das Bündchen im Rippenmuster A in R str., dabei mit 1 Rück-R beginnen: 1 Knötchenrand-M, 3 M re, 3 M li im Wechsel str., enden mit 3 M re, 1 Knötchenrand-M. Nach 10 cm ab Anschlag glatt re in R mit Nd. Nr. 4 weiterstr., dabei in der 1. R gleichmäßig verteilt 2 M zun. = 127 (133 - 145 - 157) M. Nach 21 cm = 59 R ab Bündchen noch 1 Rück-R re str. In Dunkelviolett weiterstr., dabei die 1. und 2. R re str., dann 19 R glatt re weiterarb., anschließend noch 1 Rück-R re str. In Lila weiterstr., dabei die 1. und 2. R re str., dann 19 R glatt re weiterarb., anschließend noch 1 Rück-R re str. In Dunkelgrün weiterstr., dabei die 1. und 2. R re str., dann 19 R glatt re weiterarb., anschließend noch 1 Rück-R re str.

Gleichzeitig in der 1. R in Dunkelgrün beids. für die Armausschnitte 1x je 4 M abk., dann in jeder 2. R noch 1x je 4 M, 1x (1x - 2x - 3x) je 3 M, 1x je 2 M und 1x je 1 M abk. = 99 (105 - 111 - 117) M. Für die Raglanschrägung in jeder 2. R noch 25x (26x - 27x - 28x) beids. je 1 M betont abn. = 49 (53 - 57 - 61) M.

Gleichzeitig nach den 22 R in Dunkelgrün, in Anthrazit Graublau weiterstr., dabei die 1. und 2. R re str., dann 19 R glatt re weiterarb., anschließend noch 1 Rück-R re str. In Goldgelb weiterstr., dabei die 1. und 2. R re str., dann 14 (16 - 20 - 24) R glatt re weiterarb., anschließend in der folg. Hin-R alle M abk.

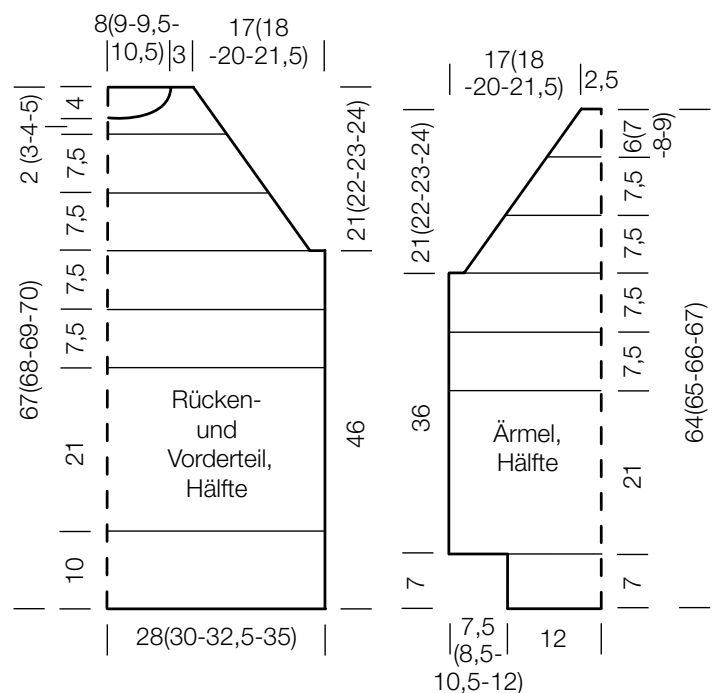
Vorderteil: Wie das Rückenteil arb., für den tieferen Halsausschnitt jedoch im letzten goldgelben Streifen nach 6 (8 - 12 - 16) R ab Beginn des Streifens die mittl. 17 (21 - 25 - 29) M abk. und beide Seiten getrennt beenden. Für die Ausschnitttrundung in jeder 2. R 1x 4 M, 1x 3 M, 1x 2 M und 1x 1 M abn. Dann die restl. 6 M in der folgenden Hin-R abk. Die 2. Seite gegengleich beenden.

Ärmel: 56 M in Flieder mit Nd. Nr. 3,5 anschlagen und das Bündchen im Rippenmuster A in R str., dabei mit 1 Rück-R beginnen: 1 Knötchenrand-M, 3 M re, 3 M li im Wechsel str., enden mit 1 Knötchenrand-M. Nach 7 cm ab Anschlag glatt re in R mit Nd. Nr. 4 weiterstr., dabei in der 1. R gleichmäßig verteilt 33 (35 - 43 - 51) M zun. = 89 (91 - 99 - 107) M.

Die Streifen, der Farbwechsel und die Abn. für die Raglanschrägungen wie beim Rückenteil arb. = 11 M nach 64 (65 - 66 - 67) cm ab Anschlag. In der letzte Rück-R die mittl. 3 M links zusstr. = 9 M, dann alle M abk.

Den **2. Ärmel** ebenso str.

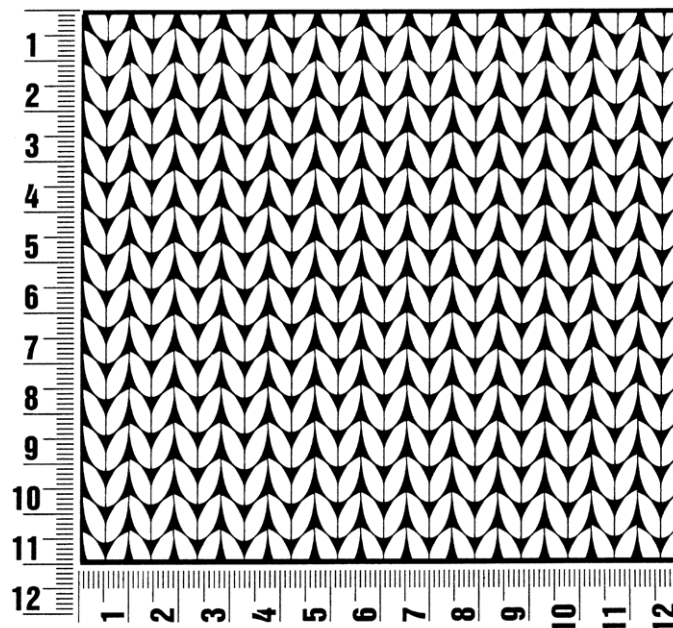
Ausarbeiten: Alle Teile spannen, anfeuchten und trocknen lassen. Die Raglan-, Ärmel- und Seitennähte schließen. Für den U-Boot-Ausschnitt mit den Nd. Nr. 3,5 aus dem Halsausschnitttrand des Vorderteils 46 (50 - 54 - 58) M auffassen und im Rippenmuster B in R str., dabei mit 1 Rück-R und nach der Rand-M mit 2 M re, 2 M li beginnen und mit 2 M re, 2 M li, Rand-M enden. Nach 5 R alle M abk. Am Rückenteil ebenso ein Bündchen str. Die Schmalseiten der Bündchen überlappend annähen, dabei liegt das Bündchen des Rückenteils über dem Bündchen des Vorderteils. Alle Fäden vernähen.



Maschenprobe

Machen Sie eine Maschenprobe! Stricken Sie dafür ein 12 x 12 cm großes Stück im Muster Ihres ausgesuchten Modells. Danach zählen Sie Maschen und Reihen im Bereich 10 x 10 cm aus. Sind es weniger Maschen als in der Anleitung angegeben: Stricken Sie fester oder nehmen Sie dünnere Nadeln (1/2 bis ganze Nadelstärke). Haben Sie mehr Maschen gezählt: Versuchen Sie, lockerer zu stricken beziehungsweise nehmen Sie dickere Nadeln.

Bitte beachten Sie: Strickarbeiten fallen unterschiedlich aus. Daher sind die Maschenproben-Angaben auf den Bänderolen der Wolle nicht als verbindlich anzusehen. Außerdem werden diese immer auf der Basis glatt rechts erstellt. Für eine perfekte Arbeit ist daher die Maschenprobe im gewünschten Muster ein Muss. Damit Ihr Wunschmodell nicht nur schön aussieht, sondern auch passt!



Abkürzungen

abgehob. = abgehoben

abh. = abheben

abk. = abketten

abn. = abnehmen

arb. = arbeiten

abw. = abwechselnd

beids. = beidseitig

Fb. = Farbe

fe M = feste Masche

folg. = folgende

fortl. = fortlaufend

Kettm = Kettmasche

Krebsm = Krebsmasche

Lftm = Luftmasche

li = links

lt. = laut

LL = Lauflänge

M = Masche

mittl. = mittleren

MS = Mustersatz

Nd. = Nadel

Nr. = Nummer

R = Reihe

Rd = Runde

re = rechts

restl. = restliche

Stb = Stäbchen

str. = stricken

U = Umschlag

wdh. = wiederholen

zun. = zunehmen

zus. = zusammen

zusstr. = zusammenstricken

Impressum

Herausgeber: Lana Grossa GmbH, Gaimersheim, www.lanagrossa.de

Fotograf: Sandra Bielmeier