



[www.lanagrossa.de](http://www.lanagrossa.de)

**CARDIGAN · ALTA MODA ALPACA**  
Modell 09 – Classici 19

# CARDIGAN · ALTA MODA ALPACA

## Modell 09 – Classici 19



**Größe** 36/38, 40/42, 44/46 und 48/50

Die Angaben für Größe 40/42, 44/46 und 48/50 stehen in Klammern. Ist nur eine Angabe gemacht, gilt diese für alle Größen.

**Material:** Lana Grossa **Alta Moda Alpaca** (90% Baby Alpaka, 5% Schurwolle Merino, 5% Polyamid, Lauflänge 140 m/50 g), **600 (650 – 700 – 750) g** Hellgrau meliert (**Fb 12**); Stricknadeln Nr. 6 und 6,5.

**Glatt re:** Hinr re, Rückr li.

**Zöpfcchenmuster:** M-Zahl teilbar durch 6 + 5 + Randm. Siehe Strickschrift 1. Dargestellt sind nur Hinr. In den Rückr M str., wie sie erscheinen. Die 1. – 4. R stets wdh.

**Zopfblendenmuster (= 27 M):** Siehe Strickschrift 2. Dargestellt sind nur Hinr. In den Rückr M str., wie sie erscheinen. Die 1. – 12. R stets wdh.

**Knötchenrandm:** Randm in Hin- und Rückr re str.

**Betonte Abnahmen 1: Rechter Rand:** Randm, 14 M re, 1 einfacher Überzug (= 1 M re abh., die folg. M re str., dann die abgeh. M überziehen). **Linker Rand:** 2 M re zusstr., 14 M re, Randm.

**Betonte Abnahmen 2: Rechter Rand:** Randm, 2 M re, 1 einfacher Überzug (= 1 M re abh., die folg. M re str., dann die abgeh. M überziehen). **Linker Rand:** 2 M re zusstr., 2 M re, Randm.

**Betonte Abnahmen 3: Rechter Rand:** Randm, 1 M re, 1 einfacher Überzug (= 1 M re abh., die folg. M re str., dann die abgeh. M überziehen). **Linker Rand:** 2 M re zusstr., 1 M re, Randm.

**Betonte Zunahmen: Rechter Rand:** Randm, 2 M re, aus dem Querfaden zur folg. M 1 M re verschränkt herausstr. **Linker Rand:** Aus dem Querfaden zur folg. M 1 M re verschränkt herausstr., 2 M re, Randm.

**Maschenprobe:** Glatt re mit Nadeln Nr. 6,5: 16 M und 26 R = 10 x 10 cm.

**Rückenteil:** 109 (115 – 121 – 127) M mit Nadeln Nr. 6 anschlagen und 1 Rückr rechte M str. Im Zöpfcchenmuster weiterarb., dabei M wie folgt einteilen: Randm, lt. Strickschrift 1 beginnen, 17 (18 – 19 – 20) x den Rapport wdh., lt. Strickschrift 1 enden, Randm. In 8 cm Gesamthöhe mit Nadeln Nr. 6,5 glatt re weiterstr., dabei in der 1. R gleichmäßig 5 M abn. = 104 (110 – 116 – 122) M. Für die Seitenschräge in der 15. R glatt re 1 x 1 M beids. abn., dann in jeder 14. R 7 x 1 M beids. abn., dabei betonte Abnahmen 1 arb. = 88 (94 – 100 – 106) M. In 56 cm Gesamthöhe für die Armausschnitte 1 x 3 M beids. abk., dann in jeder 2. R 2 x 2 M beids. abk., dann in jeder 2. R 6 x 1 M beids. abn., dabei betonte Abnahmen 2 arb. = 62 (68 – 74 – 80) M. In 21 (22 – 23 – 24) cm Armaus-

schnitthöhe für die Schultern beids. je 18 (21 – 24 – 27) M stilllegen. Die mittleren 26 M für den rückw. Halsausschnitt gerade abk.

**Linkes Vorderteil:** 47 (53 – 53 – 59) M mit Nadeln Nr. 6 anschlagen und 1 Rückr rechte M str. Im Zöpfcchenmuster weiterarb., dabei M wie folgt einteilen: Randm, lt. Strickschrift 1 beginnen, 7 (8 – 8 – 9) x den Rapport wdh., 1 M re, Randm. In 8 cm Gesamthöhe mit Nadeln Nr. 6,5 glatt re weiterstr., dabei in der 1. R gleichmäßig 1 (4 – 1 – 4) M abn. = 46 (49 – 52 – 55) M. Die Seitenschräge und den Armausschnitt am rechten Rand wie beim Rückenteil beschrieben arb. In 56 (57 – 58 – 59) cm Gesamthöhe für die Ausschnittschräge am linken Rand 1 x 1 M abn., dann in jeder 8. R 6 x 1 M abn., dabei betonte Abnahmen 2 arb. In 77 (78 – 79 – 80) cm Gesamthöhe für die Schultern die restl. 18 (21 – 24 – 27) M stilllegen.

**Rechtes Vorderteil:** Wie linkes Vorderteil, jedoch gegen gleich arb.

**Ärmel:** 43 M mit Nadeln Nr. 6 anschlagen und 1 Rückr rechte M str. Im Zöpfcchenmuster weiterarb., dabei M wie folgt einteilen: Randm, lt. Strickschrift 1 beginnen, 6 x den Rapport wdh., lt. Strickschrift 1 enden, Randm. In 8 cm Gesamthöhe mit Nadeln Nr. 6,5 glatt re weiterstr. Für die Ärmelschräge in der 9. (9. – 7. – 7.) R 1 x 1 M beids. zun., dann in jeder 8. R 8 x 1 M, in jeder 6. R 2 x 1 M (in jeder 8. R 2 x 1 M, in jeder 6. R 10 x 1 M – in jeder 6. R 12 x 1 M, in jeder 4. R 2 x 1 M – abw. in jeder 4. und 6. R 16 x 1 M) beids. zun., dabei betonte Zunahmen arb. = 65 (69 – 73 – 77) M. In 42 cm Gesamthöhe für die Armkugel 1 x 3 M beids. abk., dann in jeder 2. R 2 x 2 M beids. abk. Weiter in jeder 2. R 19 x 1 M (in jeder 2. R 18 x 1 M – in jeder 2. R 17 x 1 M – in jeder 2. R 16 x 1 M) beids. abn., dabei betonte Abnahmen 3 arb., dann in jeder 2. R 1 x 0 M (1 x 2 M – 2 x 2 M – 2 x 2 M und 1 x 3 M) beids. abk. In 16 cm Armkugelhöhe die restl. 13 (15 – 17 – 17) M abk. 2. Ärmel ebenso arb.

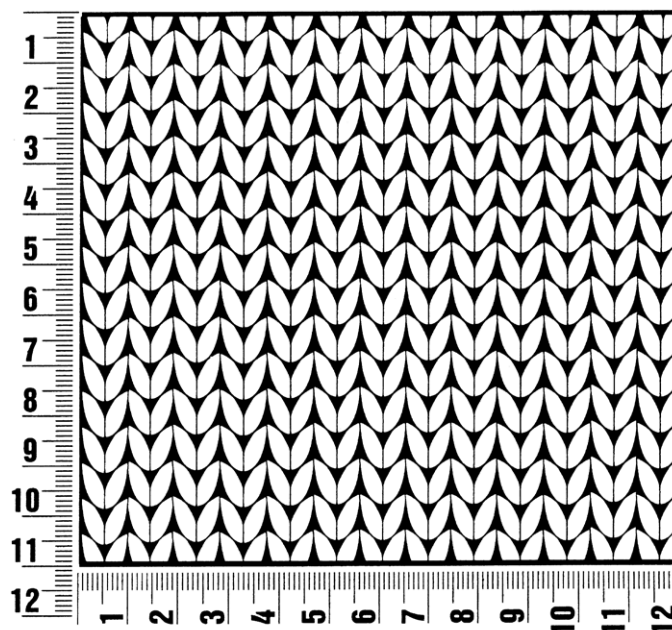
**Fertigstellen:** Teile spannen, anfeuchten und trocknen lassen. Schulternähte schließen. Die stillgelegten M der Schultern wie folgt zusstr.: Das Rückenteil und die Vorderteile rechts auf rechts legen. Nun die 1. M des Rückenteils mit der entsprechenden 1. M des Vorderteils re zusstr. Mit der jeweils 2. M ebenso verfahren, dann die letzte M über die soeben gestrickte M ziehen. Diesen Vorgang so lange wdh., bis alle stillgelegten M aufgebraucht sind. Für die Verschlussblende des linken Vorderteils 29 M mit Nadeln Nr. 6 anschlagen und 1 Rückr rechte M str. Im Zopfblendenmuster weiterarb., dabei M wie folgt einteilen: Randm, 27 M lt. Strickschrift 2 str., Randm. Randm als Knötchenrandm str. In ca. 85 (86 – 87 – 88) cm Gesamthöhe alle M abk. HINWEIS: Die Blende während des Strickens bereits an das linke Vorderteil annähen. So kann die optimale Länge am besten bestimmt werden. Die Verschlussblende des rechten Vorderteils ebenso arb. Blenden am Abkettrand im Maschenstich zusammenfügen und vollständig in den rückw. Halsausschnitt einnähen. Ärmel einsetzen. Seiten- und Ärmelnähte schließen.



## Maschenprobe

Machen Sie eine Maschenprobe! Stricken Sie dafür ein 12 x 12 cm großes Stück im Muster Ihres ausgesuchten Modells. Danach zählen Sie Maschen und Reihen im Bereich 10 x 10 cm aus. Sind es weniger Maschen als in der Anleitung angegeben: Stricken Sie fester oder nehmen Sie dünnere Nadeln (1/2 bis ganze Nadelstärke). Haben Sie mehr Maschen gezählt: Versuchen Sie, lockerer zu stricken beziehungsweise nehmen Sie dickere Nadeln.

**Bitte beachten Sie:** Strickarbeiten fallen unterschiedlich aus. Daher sind die Maschenproben-Angaben auf den Bänderolen der Wolle nicht als verbindlich anzusehen. Außerdem werden diese immer auf der Basis glatt rechts erstellt. Für eine perfekte Arbeit ist daher die Maschenprobe im gewünschten Muster ein Muss. Damit Ihr Wunschmodell nicht nur schön aussieht, sondern auch passt!



## Abkürzungen

**abgehob.** = abgehoben

**abh.** = abheben

**abk.** = abketten

**abn.** = abnehmen

**arb.** = arbeiten

**abw.** = abwechselnd

**beids.** = beidseitig

**Fb.** = Farbe

**fe M** = feste Masche

**folg.** = folgende

**Kettm** = Kettmasche

**Lftm** = Luftmasche

**li** = links

**lt.** = laut

**M** = Masche

**mittl.** = mittleren

**R** = Reihe

**Rd** = Runde

**re** = rechts

**restl.** = restliche

**Stb** = Stäbchen

**str.** = stricken

**U** = Umschlag

**wdh.** = wiederholen

**zun.** = zunehmen

**zusstr.** = zusammenstricken

### Impressum

**Herausgeber:** Lana Grossa GmbH, Gaimersheim, [www.lanagrossa.de](http://www.lanagrossa.de)

**Fotograf:** Wilfried Wulff, [www.wilfriedwulff.com](http://www.wilfriedwulff.com)