



www.lanagrossa.de

**STRUKTURSOCKEN ·
LANDLUST DIE SOCKENWOLLE**

Modell 07 aus Landlust 02/20

SOCKEN MIT JOJO-FERSE

LANDLUST DIE SOCKENWOLLE



www.lanagrossa.de

GRUNDANLEITUNG

Diese Grundanleitung bezieht sich auf Größe 38/39, gestrickt mit Nadeln Nr. 2,5-3 in der Qualität **Landlust DIE SOCKENWOLLE** von Lana Grossa (420 m/100 g). Die Maße für andere Größen entnehmen Sie bitte der Größentabelle.

ANSCHLAG:

60 Maschen anschlagen, gleichmäßig auf 4 Nadeln verteilen (= 15 Maschen je Nadel) und zur Runde schließen. Das Fadeneende und damit auch der Rundenwechsel liegt in der rückwärtigen Mitte, also zwischen der 1. und 4. Nadel.

BEIN:

Einige Zentimeter im Bündchenmuster (1 Masche rechts, 1 Masche links im Wechsel) stricken. Dann im Grundmuster weiterarbeiten. Geeignete Grundmuster sind kleine Rippen-, Zopf- oder Lochmuster oder ganz einfach glatt rechts. Das Grundmuster so aufteilen, dass die Maschen der 2. und 3. Nadel später den Rapport auf der Oberseite des Fußes sinnvoll fortsetzen können, während die Maschen der 1. und 4. Nadel ab der Ferse glatt rechts gestrickt werden.

FERSE:

In ca. 20 cm Gesamthöhe mit der Ferse beginnen, dabei die letzten 1 – 2 cm bereits in der soeben beschriebenen Aufteilung arbeiten. Die Jojo-Ferse wird in Reihen glatt rechts über die Maschen der 4. und 1. Nadel gearbeitet. Die Fersenmaschen in drei Teile (= 10 Maschen je Teil) aufteilen. Dann werden verkürzte Reihen mit doppelten Maschen von außen nach innen gestrickt.

1. Reihe (Hinreihe): Alle Maschen der 4. und 1. Nadel rechts stricken, wenden.

2. Reihe (Rückreihe): Mit einer doppelten Masche beginnen. Hierfür den Faden vor die Arbeit legen, von rechts nach links in die 1. Masche einstecken, Masche und Faden zusammen abheben und den Faden fest nach hinten ziehen. Die Masche wird dabei über die Nadel gezogen und liegt nun doppelt. Wird der Faden nicht fest genug angezogen, entstehen später Löcher. Die übrigen Maschen wie gewohnt links stricken, einschließlich der letzten Masche der 4. Nadel, wenden.

3. Reihe (Hinreihe): Eine doppelte Masche arbeiten. Dann alle Maschen rechts stricken, die doppelte Masche am Ende der Reihe der 1. Nadel bleibt ungestrickt, wenden.

4. Reihe (Rückreihe): Eine doppelte Masche arbeiten. Dann alle Maschen links stricken, die doppelte Masche am Ende der Reihe der 4. Nadel bleibt ungestrickt, wenden. Die 3. und 4. Reihe

wiederholen, bis an jeder Seite 10 Doppelte und in der Mitte 10 einfache Maschen liegen. Die letzte Reihe ist eine Hinreihe und gleichzeitig der Beginn von zwei Runden, die über alle Maschen gestrickt werden, die Maschen der 2. und 3. Nadel im Grundmuster, die Maschen der 4. und 1. Nadel glatt rechts stricken. Dabei in der 1. Runde bei den doppelten Maschen beide Maschenteile gleichzeitig erfassen und rechts zusammen stricken. Nach diesen zwei Runden werden wieder verkürzte Reihen mit doppelten Maschen gestrickt, jedoch diesmal von innen nach außen.

1. Reihe (Hinreihe): Die Fersenmaschen der ersten beiden Drittel (20 Maschen) rechts stricken, wenden.

2. Reihe (Rückreihe): Eine doppelte Masche arbeiten. Bis einschließlich der letzten Masche des mittleren Drittels links stricken, wenden.

3. Reihe (Hinreihe): Eine doppelte Masche arbeiten. Bis zur doppelten Masche der Vorreihe rechts stricken, diese wie beschrieben rechts zusammen stricken, die folgende Masche rechts stricken, wenden.

4. Reihe (Rückreihe): Eine doppelte Masche arbeiten. Bis zur doppelten Masche der Vorreihe links stricken, diese wie beschrieben links zusammen stricken, die folgende Masche links stricken, wenden. Die 3. und 4. Reihe wiederholen, bis an jeder Seite 10 doppelte Maschen gestrickt wurden. Die letzte Reihe ist eine Hinreihe und gleichzeitig der Beginn der 1. Runde des Fußteils.

FUSS:

Der Fuß wird wieder in Runden gearbeitet. Die Maschen der 2. und 3. Nadel im Grundmuster, die Maschen der 1. und 4. Nadel glatt rechts stricken. In ca. 20 cm Fußlänge ab Fersenmitte mit der Spitze beginnen.

SPITZE:

Alle Maschen glatt rechts stricken. Für die Abnahmen die zweit- und drittletzte Masche der 1. und 3. Nadel rechts zusammen stricken, die letzte Masche rechts stricken. Die 1. Masche der 2. und 4. Nadel rechts stricken, die 2. Masche rechts abheben, die 3. Masche rechts stricken und die abgehobene Masche darüber ziehen. Nach der 1. Abnahmerunde 2 Runden glatt rechts stricken, nach der 2. und 3. Abnahmerunde je 2 Runden glatt rechts stricken, nach der 4., 5. und 6. Abnahmerunde je 1 Runde glatt rechts stricken, dann in jeder folgenden Runde abnehmen, bis noch 8 Maschen übrig sind. Den Endfaden zweimal durch die 8 Maschen ziehen und vernähen.

SOCKEN MIT JOJO-FERSE LANDLUST DIE SOCKENWOLLE



www.lanagrossa.de

Größentabelle für Socken mit Jojo-Ferse für Landlust DIE SOCKENWOLLE 420m/100g

Maschenprobe: 28 Maschen und 40 Reihen/Runden = 10 x 10 cm

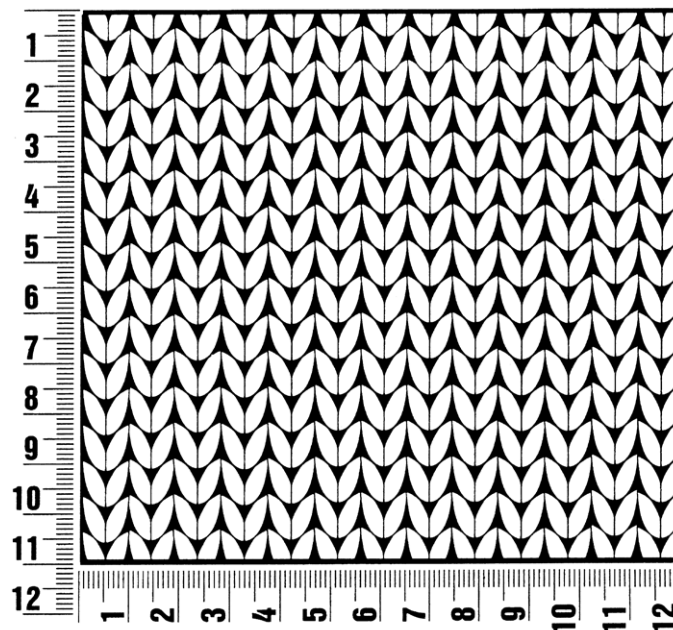
Größe	22/23	24/25	26/27	28/29	30/31	32/33	34/35
Maschenanschlag/Maschenzahl je Nadel	44/11	48/12	48/12	52/13	52/13	56/14	56/14
Maschenzahl für die Fersenbreite	22	24	24	26	26	28	28
Maschenaufteilung für die Jojo-Ferse	7/8/7	8/8/8	8/8/8	8/10/8	8/10/8	9/10/9	9/10/9
Fußlänge von Fersenmitte bis Spitze in cm	11,5	12,5	14	14	15,5	17	18
Abnahmen für die Spitze nach der 1. Abnahme in der 3. Runde							
in jeder 3. Runde	1x	1x	1x	2x	2x	2x	2x
in jeder 2. Runde	3x	3x	3x	3x	3x	3x	3x
in jeder Runde	4x	5x	5x	5x	5x	6x	6x
Gesamte Fußlänge in cm	14,5	15,5	17	18	19,5	21	22

Größe	36/37	38/39	40/41	42/43	44/45	46/47
Maschenanschlag/Maschenzahl je Nadel	60/15	60/15	64/16	64/16	68/17	72/18
Maschenzahl für die Fersenbreite	30	30	32	32	34	36
Maschenaufteilung für die Jojo-Ferse	10/10/10	10/10/10	10/12/10	10/12/10	11/12/11	12/12/12
Fußlänge von Fersenmitte bis Spitze in cm	18,5	20	21	22	22,5	24
Abnahmen für die Spitze nach der 1. Abnahme in der 3. Runde	1x	1x	1x	1x	1x	1x
in jeder 3. Runde	2x	2x	2x	2x	2x	2x
in jeder 2. Runde	3x	3x	3x	3x	4x	4x
in jeder Runde	6x	6x	7x	7x	7x	8x
Gesamte Fußlänge in cm	23,5	25	26,5	27,5	28,5	30

Maschenprobe

Machen Sie eine Maschenprobe! Stricken Sie dafür ein 12 x 12 cm großes Stück im Muster Ihres ausgesuchten Modells. Danach zählen Sie Maschen und Reihen im Bereich 10 x 10 cm aus. Sind es weniger Maschen als in der Anleitung angegeben: Stricken Sie fester oder nehmen Sie dünnere Nadeln (1/2 bis ganze Nadelstärke). Haben Sie mehr Maschen gezählt: Versuchen Sie, lockerer zu stricken beziehungsweise nehmen Sie dickere Nadeln.

Bitte beachten Sie: Strickarbeiten fallen unterschiedlich aus. Daher sind die Maschenproben-Angaben auf den Bänderolen der Wolle nicht als verbindlich anzusehen. Außerdem werden diese immer auf der Basis glatt rechts erstellt. Für eine perfekte Arbeit ist daher die Maschenprobe im gewünschten Muster ein Muss. Damit Ihr Wunschmodell nicht nur schön aussieht, sondern auch passt!



Abkürzungen

abgehob. = abgehoben

abh. = abheben

abk. = abketten

abn. = abnehmen

arb. = arbeiten

abw. = abwechselnd

beids. = beidseitig

Fb. = Farbe

fe M = feste Masche

folg. = folgende

fortl. = fortlaufend

Kettm = Kettmasche

Krebsm = Krebsmasche

Lftm = Luftmasche

li = links

lt. = laut

LL = Lauflänge

M = Masche

mittl. = mittleren

MS = Mustersatz

Nd. = Nadel

Nr. = Nummer

R = Reihe

Rd = Runde

re = rechts

restl. = restliche

Stb = Stäbchen

str. = stricken

U = Umschlag

wdh. = wiederholen

zun. = zunehmen

zus. = zusammen

zusstr. = zusammenstricken

Impressum

Herausgeber: Lana Grossa GmbH, Gaimersheim, www.lanagrossa.de

Fotograf: Sandra Bielmeier