



DECKE · LANDLUST MERINO 120
Modell 01 aus Landlust 02/20

DECKE · LANDLUST MERINO 120

Modell 01 aus Landlust 02/20



www.lanagrossa.de

Größe ca. 180 x 180 cm

Material: Lana Grossa-Qualität „Landlust Merino 120“ [94% Schurwolle (Merino), 6% Polyamid (Trägerfaden), LL ca. 120 m/50 g]; je **150 g** Indigoblau (**Fb 126**), Tiefseeblau (**Fb 134**), Nachtblau (**Fb 109**), Mint (**Fb 129**), Grün (**Fb 117**), Senf (**Fb 114**), je **100 g** Blaugrau (**Fb 125**), Jeans (**Fb 107**), Petrol (**Fb 116**), Moosgrün (**Fb 115**); Rundstricknadeln Nr. 8, eine Häkelnadel Nr. 5

Glatt re: Hin-R re M und Rück-R li M str.

Maschenprobe: 1 Rechteck: 11 M und 19 R = 7 x 9 cm

TIPP: Für ein Übungsstück 33 M anschlagen (= 3 Dreiecke), die Basis-R aus Dreiecken, 3 Muster-R und die Abschluss-R aus Dreiecken arbeiten. Dann sind die einzelnen Arbeitsschritte so vertraut, dass man die Decke arbeiten kann.

Basis-R aus Dreiecken: Für jedes Dreieck 11 M anschlagen.

1. R: 2 M li, wenden.
2. R: 1. M abh., 1 M re, wenden.
3. R: 1. M abh., 2 M li, wenden.
4. R: 1. M abh., 2 M re, wenden.
5. R: 1. M abh., 3 M li, wenden.
6. R: 1. M abh., 3 M re, wenden.
7. R: 1. M abh., 4 M li, wenden.
8. R: 1. M abh., 4 M re, wenden.
9. R: 1. M abh., 5 M li, wenden.
10. R: 1. M abh., 5 M re, wenden.
11. R: 1. M abh., 6 M li, wenden.
12. R: 1. M abh., 6 M re, wenden.
13. R: 1. M abh., 7 M li, wenden.
14. R: 1. M abh., 7 M re, wenden.
15. R: 1. M abh., 8 M li, wenden.
16. R: 1. M abh., 8 M re, wenden.
17. R: 1. M abh., 9 M li, wenden.
18. R: 1. M abh., 9 M re, wenden.
19. R: 1. M abh., 10 M li.

Das 1. Dreieck ist fertig. Die Arbeit NICHT WENDEN und gleich mit dem nächsten Dreieck beginnen.

1. Muster-R: FARBWECHESEL, mit dem rechten Seitendreieck beginnen, dann Rechtecke bis R-Ende und als Abschluss das linke Seitendreieck arb.

Rechtes Seitendreieck:

1. R: 2 M re, wenden.
2. R: 1. M abh., 1 M li, wenden.
3. R: 1. M abh., 1 M re verschränkt aus dem Querfaden zun., 1 M abh., 1 M str. und die abgeh. M überziehen, wenden.
4. R: 1. M abh., 2 M li, wenden.
5. R: 1. M abh., 1 M re verschränkt aus dem Querfaden zun., 1 M re, 1 M abh., 1 M str. und die abgeh. M überziehen, wenden.
6. R: 1. M abh., 3 M li, wenden.
7. R: 1. M abh., 1 M re verschränkt aus dem Querfaden zun., 2 M re, 1 M abh., 1 M str. und die abgeh. M überziehen, wenden.
8. R: 1. M abh., 4 M li, wenden.

9. R: 1. M abh., 1 M re verschränkt aus dem Querfaden zun., 3 M re, 1 M abh., 1 M str. und die abgeh. M überziehen, wenden.

10. R: 1. M abh., 5 M li, wenden.

11. R: 1. M abh., 1 M re verschränkt aus dem Querfaden zun., 4 M re, 1 M abh., 1 M str. und die abgeh. M überziehen, wenden.

12. R: 1. M abh., 6 M li, wenden.

13. R: 1. M abh., 1 M re verschränkt aus dem Querfaden zun., 5 M re, 1 M abh., 1 M str. und die abgeh. M überziehen, wenden.

14. R: 1. M abh., 7 M li, wenden.

15. R: 1. M abh., 1 M re verschränkt aus dem Querfaden zun., 6 M re, 1 M abh., 1 M str. und die abgeh. M überziehen, wenden.

16. R: 1. M abh., 8 M li, wenden.

17. R: 1. M abh., 1 M re verschränkt aus dem Querfaden zun., 7 M re, 1 M abh., 1 M str. und die abgeh. M überziehen, wenden.

18. R: 1. M abh., 9 M li, wenden.

19. R: 1. M abh., 1 M re verschränkt aus dem Querfaden zun., 8 M re, 1 M abh., 1 M str. und die abgeh. M überziehen, wenden.

Das rechte Seitendreieck ist fertig = 11 M auf der rechten Nadel. NICHT WENDEN und das **1. Rechteck** wie folgt stricken.

1. R: 11 M aus dem Rand des Dreiecks auffassen, wenden.

2. R: 1. M abh., 10 M links, wenden.

3. R: 1. M abh., 9 M rechts, 1 M abh., 1 M str. und die abgeh. M überziehen, wenden.

Die 2. und 3. R fortl. wdh., bis jeweils die 11 M verstrickt sind. Alle Rechtecke auf diese Weise stricken, dann das linke Seitendreieck arb.

Linkes Seitendreieck:

1. R: 11 M aus dem Rand auffassen, wenden.

2. R: 1. M abh., 10 M links, wenden.

3. R: 1. M abh., 8 M rechts, 2 M re zusstr., wenden.

4. R: 1. M abh., 9 M links, wenden.

5. R: 1. M abh., 7 M rechts, 2 M re zusstr., wenden.

6. R: 1. M abh., 8 M links, wenden.

7. R: 1. M abh., 6 M rechts, 2 M re zusstr., wenden.

8. R: 1. M abh., 7 M links, wenden.

9. R: 1. M abh., 5 M rechts, 2 M re zusstr., wenden.

10. R: 1. M abh., 6 M links, wenden.

11. R: 1. M abh., 4 M rechts, 2 M re zusstr., wenden.

12. R: 1. M abh., 5 M links, wenden.

13. R: 1. M abh., 3 M rechts, 2 M re zusstr., wenden.

14. R: 1. M abh., 4 M links, wenden.

15. R: 1. M abh., 2 M rechts, 2 M re zusstr., wenden.

16. R: 1. M abh., 3 M links, wenden.

17. R: 1. M abh., 1 M rechts, 2 M re zusstr., wenden.

18. R: 1. M abh., 2 M links, wenden.

19. R: 1. M abh., 2 M re zusstr. = 2 M.

2. Muster-R: FARBWECHESEL und nur Rechtecke stricken. Wenden - die linke Strickseite ist sichtbar.

1. R: Die letzten 2 M auf der Nadel mit der neuen Farbe li zusstr. und aus der Kante vom letzten Dreieck 10 M verschränkt auffassen (d.h. weil die linke Strickseite sichtbar ist, die Nadel von hinten nach vorne einstecken) = 11 M.

2. R: 1. M abh., 10 M re, wenden.

3. R: 1. M abh., 9 M li, 2 M li zusstr. (= die letzte M mit der M der Vor-R li zusstr.), wenden.

Die 2. und 3. R fortl. wdh., bis die 11 M des Rechtecks der

DECKE · LANDLUST MERINO 120

Modell 01 aus Landlust 02/20



www.lanagrossa.de

Vor-R verstrickt sind.

NICHT WENDEN und gleich mit dem nächsten Rechteck beginnen.

Alle Rechtecke auf diese Weise stricken.

Die 1. und 2. Muster-R fortl. wdh. und noch eine 1. Muster-R vor der Abschluss-R stricken.

Abschluss-R aus Dreiecken

Nach einer 1. Muster-R beginnen. FARBWECHELSEL. Wenden - die linke Strickseite ist sichtbar.

1. R: Die letzten 2 M auf der Nadel mit der neuen Farbe li zusstr. = 1 M und aus der Kante vom letzten Dreieck 10 M verschränkt auffassen = 11 M.

2. R: 1. M abh., 8 M re, 2 M re zusstr., wenden.

3. R: 1. M abh., 8 M li, 2 M li zusstr. (= die letzte M mit der M der Vor-R li zusstr.), wenden.

4. R: 1. M abh., 7 M re, 2 M re zusstr., wenden.

5. R: 1. M abh., 7 M li, 2 M li zusstr., wenden.

6. R: 1. M abh., 6 M re, 2 M re zusstr., wenden.

7. R: 1. M abh., 6 M li, 2 M li zusstr., wenden.

8. R: 1. M abh., 5 M re, 2 M re zusstr., wenden.

9. R: 1. M abh., 5 M li, 2 M li zusstr., wenden.

10. R: 1. M abh., 4 M re, 2 M re zusstr., wenden.

11. R: 1. M abh., 4 M li, 2 M li zusstr., wenden.

12. R: 1. M abh., 3 M re, 2 M re zusstr., wenden.

13. R: 1. M abh., 3 M li, 2 M li zusstr., wenden.

14. R: 1. M abh., 2 M re, 2 M re zusstr., wenden.

15. R: 1. M abh., 2 M li, 2 M li zusstr., wenden.

16. R: 1. M abh., 1 M re, 2 M re zusstr., wenden.

17. R: 1. M abh., 1 M li, 2 M li zusstr., wenden.

18. R: 1. M abh., 2 M re zusstr., wenden.

19. R: 1 M abh., 2 M li zusstr., wenden.

20. R: 2 M re zusstr., wenden.

21. R: 1 M abh., 2 M li zusstr.

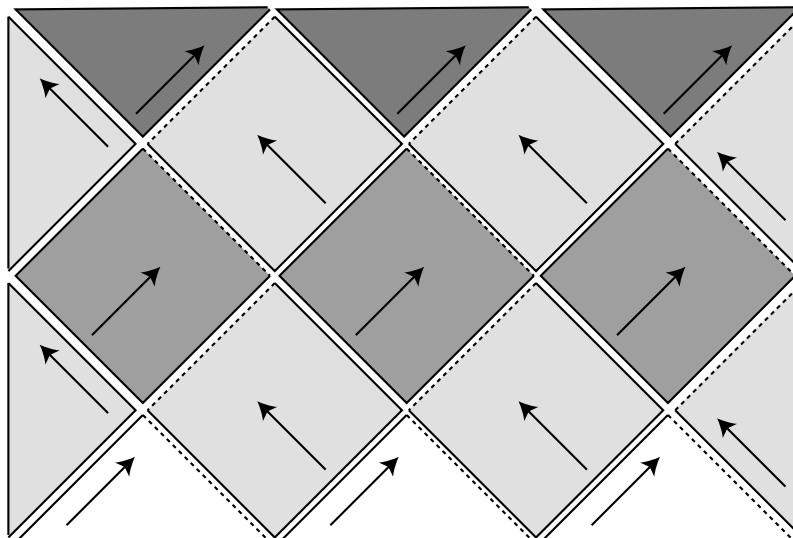
NICHT WENDEN und gleich mit dem nächsten Dreieck beginnen. Alle Dreiecke auf diese Weise stricken.

Decke: 165 M in Indigoblau (Fb 126) anschlagen und eine Basis-R aus 15 Dreiecken arb. In der **Farbfolge** * Grün (Fb 117), Nachtblau (Fb 109), Mint (Fb 129), Tiefseeblau (Fb 134), Senf (Fb 114), Jeans (Fb 107), Moosgrün (Fb 115), Blaugrau (Fb 125), Petrol (Fb 116), Indigoblau (Fb. 126) str., Ab * wdh., bis 24 Farb-R stricken, dann die Abschluss-R mit den Dreiecken arb., d.h. die Decke endet mit Tiefseeblau (Fb 134).

Ausarbeiten: Das Gestrick weder spannen noch dämpfen, da sonst die plastische Struktur verloren geht. Die Decke bei Bedarf ringsherum mit 1 Rd fester M in Tiefseeblau (Fb 134) behäkeln.

Schemazeichnung

Abschluss-R aus Dreiecken



1. Muster-R mit seitlichen Dreiecken

2. Muster-R nur mit Rechtecken

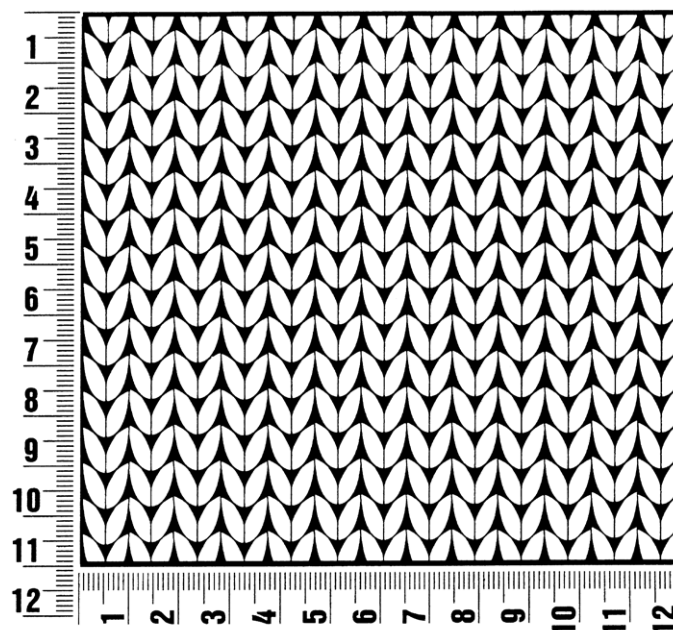
1. Muster-R mit seitlichen Dreiecken

Basis-R aus Dreiecken

Maschenprobe

Machen Sie eine Maschenprobe! Stricken Sie dafür ein 12 x 12 cm großes Stück im Muster Ihres ausgesuchten Modells. Danach zählen Sie Maschen und Reihen im Bereich 10 x 10 cm aus. Sind es weniger Maschen als in der Anleitung angegeben: Stricken Sie fester oder nehmen Sie dünnere Nadeln (1/2 bis ganze Nadelstärke). Haben Sie mehr Maschen gezählt: Versuchen Sie, lockerer zu stricken beziehungsweise nehmen Sie dickere Nadeln.

Bitte beachten Sie: Strickarbeiten fallen unterschiedlich aus. Daher sind die Maschenproben-Angaben auf den Bänderolen der Wolle nicht als verbindlich anzusehen. Außerdem werden diese immer auf der Basis glatt rechts erstellt. Für eine perfekte Arbeit ist daher die Maschenprobe im gewünschten Muster ein Muss. Damit Ihr Wunschmodell nicht nur schön aussieht, sondern auch passt!



Abkürzungen

abgehob. = abgehoben

abh. = abheben

abk. = abketten

abn. = abnehmen

arb. = arbeiten

abw. = abwechselnd

beids. = beidseitig

Fb. = Farbe

fe M = feste Masche

folg. = folgende

fortl. = fortlaufend

Kettm = Kettmasche

Krebsm = Krebsmasche

Lftm = Luftmasche

li = links

lt. = laut

LL = Lauflänge

M = Masche

mittl. = mittleren

MS = Mustersatz

Nd. = Nadel

Nr. = Nummer

R = Reihe

Rd = Runde

re = rechts

restl. = restliche

Stb = Stäbchen

str. = stricken

U = Umschlag

wdh. = wiederholen

zun. = zunehmen

zus. = zusammen

zusstr. = zusammenstricken

Impressum

Herausgeber: Lana Grossa GmbH, Gaimersheim, www.lanagrossa.de

Fotograf: Sandra Bielmeier