



www.lanagrossa.de

WESTE · MARY'S TWEED
Exklusivanleitung

WESTE · MARY'S TWEED

Exklusivanleitung



www.lanagrossa.de

Größe: 46/48, 50/52 und 54/56

Die Angaben für Größe 50/52 und 54/56 stehen in Klammern. Ist nur eine Angabe gemacht, gilt diese für alle Größen.

Material: Lana Grossa **Mary's Tweed** (33% Baby Alpaka, 30% Schurwolle Merino, 26% Polyamid, 11% Seide, Lauflänge 135 m/50 g), **300 (350 – 400) g** Dunkelpetrol meliert (**Fb 10**); Stricknadeln Nr. 5 und 1 Häkelnadel Nr. 3,5, 6 Knöpfe von UNION KNOPF, Art. 920543, Fb 80, Gr. 23 mm.

Glatt re: Hinr re, Rückr li.

Kettenrandm: Hinr: Die 1. M re verschränkt str., die letzte M wie zum Linksstr. abh., dabei den Faden hinter der Arbeit führen. Rückr: Die 1. M li verschränkt str., die letzte M wie zum Linksstr. abh., dabei den Faden vor der Arbeit führen.

Betonte Abnahmen: Wenn 2 M abgenommen werden: Rechter Rand: Kettenrandm, 1 M re, 1 doppelter Überzug (= 1 M re abh., die folg. 2 re zusstr., dann die abgeh. M überziehen). Linker Rand: 3 M re zusstr., 1 M re, Kettenrandm. Wenn 1 M abgenommen wird: Rechter Rand: Kettenrandm, 1 M re, 1 einfacher Überzug (= 1 M re abh., die folg. M re str., dann die abgeh. M überziehen). Linker Rand: 2 M re zusstr., 1 M re, Kettenrandm.

Maschenprobe: Glatt re mit Nadeln Nr. 5: 20 M und 28 R = 10 x 10 cm.

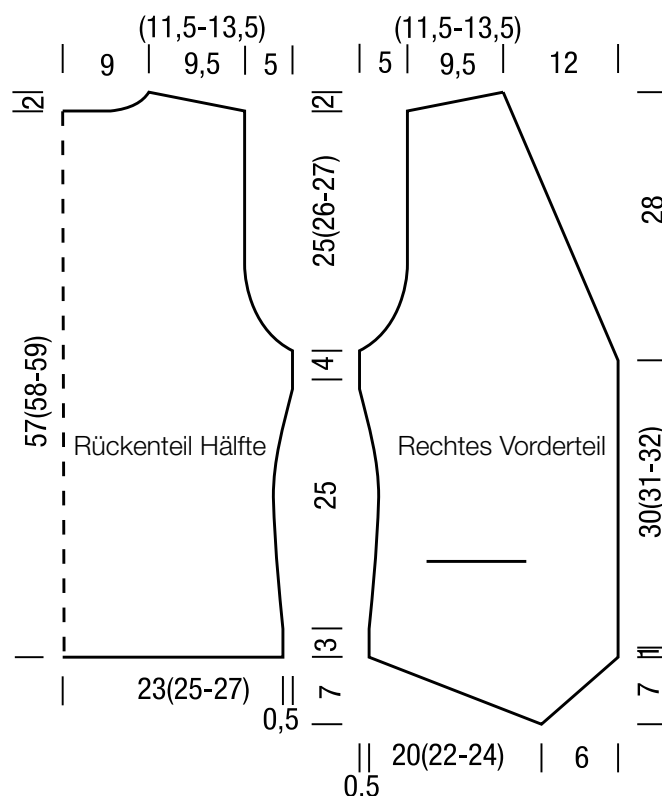
Rückenteil: 94 (102 – 110) M mit Nadeln Nr. 5 anschlagen und 1 Rückr linke M str. Glatt re weiterarb. und nach 3 cm für die Taillenabnahmen 1 x 1 M beids. abn., dann in der folg. 20. R 1 x 1 M beids. abn. = 90 (98 – 106) M. Danach für die Seitenschräge in der folg. 16. R 1 x 1 M beids. zun., dann in jeder 16. R noch 2 x 1 M beids. zun. = 96 (104 – 112) M. Ab 32 cm Gesamthöhe beids. Kettenrandm arb. und gleichzeitig für die Armausschnitte 1 x 2 M beids. abn., dann in jeder 2. R 2 x 2 M und 4 x 1 M beids. abn., dabei betonte Abnahmen arb. = 76 (84 – 92) M. In 57 (58 – 59) cm Gesamthöhe für die Schulterschräge 1 x 6 (8 – 9) M beids. abk., dann in jeder 2. R 2 x 7 M (in jeder 2. R 2 x 8 M – in jeder 2. R 1 x 9 M und 1 x 10 M) beids. abk. und gleichzeitig mit Beginn der Schulterschräge für den Halsausschnitt die mittl. 32 M abk. Für die Halsrundung in der folg. 2. R 1 x 2 M abn.

Rechtes Vorderteil: Zuerst den Taschenbeutel str. Dafür 17 M mit Nadeln Nr. 5 anschlagen und 10 cm glatt re str. und mit einer Rückr linker M enden. M stilllegen. Nun für die Spitze 3 M mit Nadeln Nr. 5 anschlagen und 1 Rückr linke M str. Glatt re weiterstr. und ab der 1. Hinr für die Schräge am rechten Rand in jeder 2. R 9 x 1 M und 1 x 2 M zun., für die Schräge am linken Rand in jeder 2. R 10 x 4 M (6 x 4 M und 4 x 5 M – 2 x 4 M und 8 x 5 M) dazu anschlagen = 54 (58 – 62) M. Von nun an am rechten Rand, = Verschlussrand, Kettenrandm arb. Nach 3 cm die Taillenabnahmen am linken Rand wie beim Rückenteil arb. In 17 cm Gesamthöhe für den Tascheneingriff wie folgt arb.: (= Rückr) Kettenrandm, 19 (20 – 21) M li, 17 M

abh., dafür die M des Taschenbeutels in die Arbeit einfügen, restl. M str. Nach den Taillenabnahmen die Zunahmen für die Seitenschräge, den Armausschnitt und die Schulterschräge am linken Rand wie beim Rückenteil arb. In 38 (39 – 40) cm Gesamthöhe für die Ausschnittschräge am rechten Rand 1 x 1 M abn., dann abw. in jeder 2. und 4. R 24 x 1 M abn., dabei betonte Abnahmen arb.

Linkes Vorderteil: Wie rechtes Vorderteil, jedoch gegengleich arb. und 6 Knopflöcher wie folgt einstr.: In 8 (9 – 10) cm Gesamthöhe das 1. Knopfloch am linken Rand wie folgt einstr.: Die 4. letzte und 5. letzte M der Hinr abk., 2 M re, Kettenrandm. In der folg. Rückr die abgeketteten M wieder anschlagen. Noch 5 Knopflöcher im Abstand von je 5 (5,5 – 6) cm einstr.

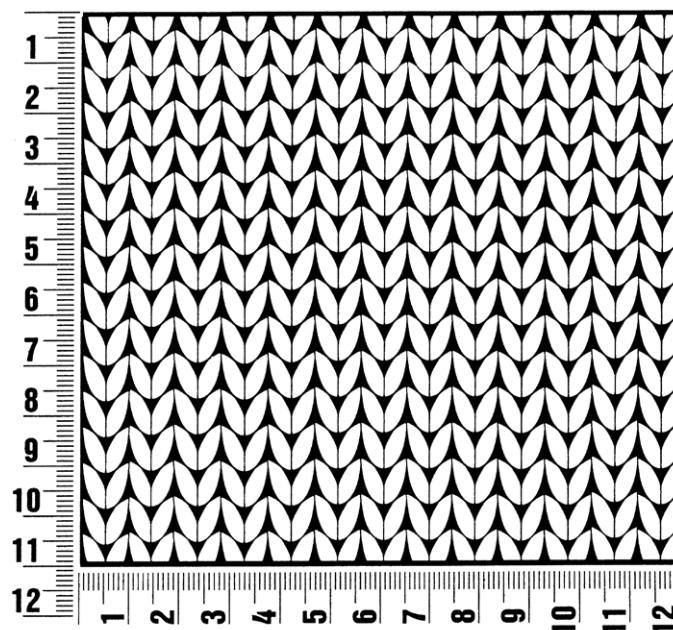
Fertigstellen: Teile spannen, anfeuchten und trocknen lassen. Schulter- und Seitennähte schließen. Taschenbeutel gegen die Vorderteile nähen. Die Ränder der Tascheneingriffe und alle anderen Ränder mit Häkelnadel Nr. 3,5 mit je 1 R bzw. Rd fe M und 1 R bzw. Rd Kettm behäkeln. Nun an allen Rändern, jedoch nicht an den Taschenrändern, mit Häkelnadel Nr. 3,5 zwischen der Randm und der 1. M je 1 R bzw. Rd Kettm häkeln. Der Arbeitsfaden verläuft dabei auf der Unterseite der Arbeit. HINWEIS: Die Kettm nicht zu fest und nicht zu locker arb., damit sich die Arbeit weder zusammenzieht noch wellt. Zum Schluss die Knöpfe auf das rechte Vorderteil nähen.



Maschenprobe

Mache eine Maschenprobe! Stricke dafür ein 12 cm x 12 cm großes Stück im Muster deines ausgesuchten Modells. Danach zähle Maschen und Reihen im Bereich 10 cm x 10 cm aus. Sind es weniger Maschen als in der Anleitung angegeben: Stricke fester oder nimm dünnere Nadeln (1/2 bis ganze Nadelstärke). Hast du mehr Maschen gezählt: Versuche, lockerer zu stricken beziehungsweise nimm dickere Nadeln.

Bitte beachte: Strickarbeiten fallen unterschiedlich aus. Daher sind die Maschenproben-Angaben auf den Banderolen der Wolle nicht als verbindlich anzusehen. Außerdem werden diese immer auf der Basis glatt rechts erstellt. Für eine perfekte Arbeit ist daher die Maschenprobe im gewünschten Muster ein Muss. So sieht dein Wunschmodell nicht nur schön aus, sondern passt auch!



Abkürzungen

abgehob. = abgehoben
abh. = abheben
abk. = abketten
abn. = abnehmen
arb. = arbeiten
abw. = abwechselnd
beids. = beidseitig

Fb = Farbe
fe M = feste Masche
folg. = folgende
Kettm = Kettmasche
Lftm = Luftmasche
li = links
lt. = laut

M = Masche
mittl. = mittleren
R = Reihe
Rd = Runde
re = rechts
restl. = restliche
Stb = Stäbchen

str. = stricken
U = Umschlag
wdh. = wiederholen
zun. = zunehmen
zusstr. = zusammenstricken

Impressum

Herausgeber: Lana Grossa GmbH, Gaimersheim, www.lanagrossa.de

Fotograf: Olaf Szczepaniak