



www.lanagrossa.de

PULLOVER · ECOPUNO
Modell 07 – Filati Lookbook 08

PULLOVER · ECOPUNO

Modell 07 – Filati Lookbook 08



Größe 36/38, 40/42 und 44

Die Angaben für Größe 40/42 und 44 stehen in Klammern. Ist nur eine Angabe gemacht, gilt diese für alle Größen.

Material: Lana Grossa **Ecopuno** (72% Baumwolle, 17% Schurwolle Merino, 11% Baby Alpaca, Lauflänge 215 m/50 g), **350 (400 – 450) g** Beere (**Fb 40**); Stricknadeln Nr. 3 und 4, 1 Rundstricknadel Nr. 3, 40 cm lang.

Rippenmuster: M-Zahl teilbar durch 2 + 1 + Randm. **1. R (= Hinr):** Doppelte Randm, 1 M li, * 1 M re verschränkt, 1 M li, ab * stets wdh., doppelte Randm. **2. R (= Rückr):** Doppelte Randm, * 1 M re, 1 M li verschränkt, ab * stets wdh., 1 M re, doppelte Randm. Die 1. und 2. R stets wdh.

Kraus re: Hin- und Rückr re.

Doppelte Randm: Hinr: Am Anfang der R die 1. M wie zum Linksstr. abh., dabei den Faden hinter der Arbeit führen und fest anziehen, 1 M re str. Am Ende der R die vorletzte M re str., die letzte M wie zum Linksstr. abh., dabei den Faden hinter der Arbeit führen. **Rückr:** Am Anfang der R die 1. M li str., die folg. M wie zum Linksstr. abh., dabei den Faden vor der Arbeit führen und fest anziehen. Am Ende der R die vorletzte M wie zum Linksstr. abh., dabei den Faden vor der Arbeit führen, die letzte M li str.

Betonte Abnahmen 1: Rechter Rand: Doppelte Randm, 1 M kraus re, 2 M re zusstr. **Linker Rand:** 1 einfacher Überzug (= 1 M re abh., die folg. M re str., dann die abgeh. M überziehen), 1 M kraus re, doppelte Randm.

Betonte Abnahmen 2: Rechter Rand: Doppelte Randm, 1 einfacher Überzug (= 1 M re abh., die folg. M re str., dann die abgeh. M überziehen). **Linker Rand:** 2 M re zusstr., doppelte Randm.

Betonte Zunahmen: Rechter Rand: Doppelte Randm, aus dem Querfaden zur folg. M 1 M re verschränkt herausstr. **Linker Rand:** Aus dem Querfaden zur folg. M 1 M re verschränkt herausstr., doppelte Randm.

Maschenprobe: Kraus re mit Nadeln Nr. 4: 22 M und 42 R = 10 x 10 cm. Rippenmuster mit Nadeln Nr. 4: 29 M und 32 R = 10 x 10 cm.

Rückenteil: 51 (59 – 67) M mit Nadeln Nr. 3 anschlagen. Im Rippenmuster str., dabei beids. doppelte Randm arb. Nach 8 cm mit Nadeln Nr. 4 kraus re weiterarb. und für die Seitenschräge in der 7. R kraus re 1 x 1 M beids. zun., dann in jeder 6. R 20 x 1 M beids. zun., dabei stets betonte Zunahmen arb. = 93 (101 – 109) M. In 40 cm Gesamthöhe für die Armausschnitte 1 x 1 M beids. abn., dann in jeder 4. R 3 x 1 M beids. abn., dabei betonte Abnahmen 1 arb. = 85 (93 – 101) M. In 16 (17 – 18) cm Armausschnitthöhe für die Seitenschräge 1 x 4

(5 – 6) M beids. abk., dann in jeder 2. R 1 x 5 M, 1 x 4 M und 1 x 5 M (1 x 6 M, 1 x 5 M und 1 x 6 M – 1 x 7 M, 1 x 6 M und 1 x 7 M) beids. abk. **Gleichzeitig** mit Beginn der Seitenschräge für den Halsausschnitt die mittl. 39 M abk., dann in jeder 2. R 1 x 3 M und 1 x 2 M abn.

Vorderteil: Grundsätzlich wie das Rückenteil arb. In 42 (43 – 44) cm Gesamthöhe für den V-Ausschnitt die Mittel-M stilllegen. Die M der rechten Vorderteilhälfte stilllegen. Mit den M der linken Vorderteilhälfte weiterarb. Von nun an am Ausschnitttrand doppelte Randm arb. Für die Ausschnittschräge in jeder 2. R 24 x 1 M abn., dabei betonte Abnahmen 1 arb. Den Armausschnitt und die Seitenschräge am rechten Rand wie beim Rückenteil arb. Rechte Vorderteilhälfte gegengleich beenden.

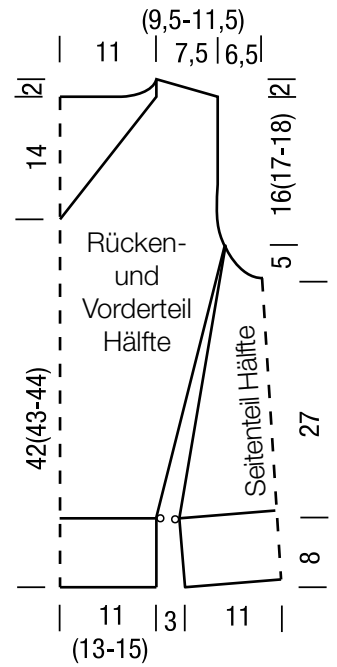
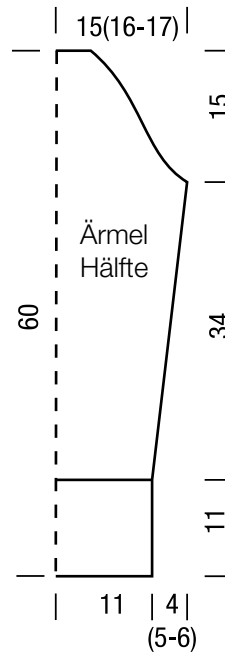
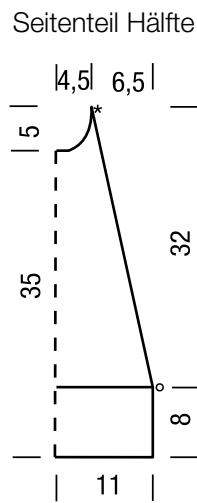
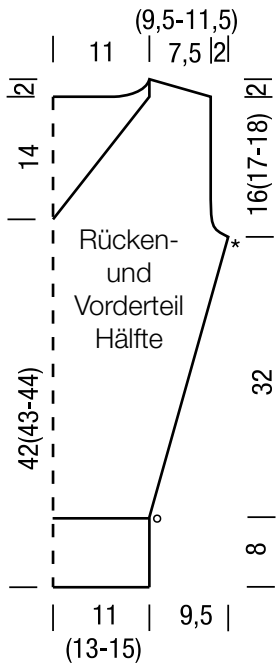
Seitenteil: 65 M mit Nadeln Nr. 3 anschlagen. Im Rippenmuster str., dabei beids. doppelte Randm arb. Nach 8 cm mit Nadeln Nr. 4 im Rippenmuster weiterarb. und für die Seitenschräge in der 7. R ab Bündchen 1 x 1 M beids. abn., dann in jeder 6. R 14 x 1 M und danach in jeder 4. R 4 x 1 M beids. abn., dabei stets betonte Abnahmen 2 arb. = 27 M. In 35 cm Gesamthöhe für den Armausschnitt die mittl. 17 M abk., dann in jeder 2. R 3 x 1 M, dann in jeder 4. R 2 x 1 M abn. 2. Seitenteil ebenso arb.

Ärmel: 51 M mit Nadeln Nr. 3 anschlagen. Im Rippenmuster str., dabei beids. doppelte Randm arb. Nach 11 cm mit Nadeln Nr. 4 kraus re weiterarb. Für die Ärmelschräge in der 15. (13. – 13.) R 1 x 1 M beids. zun., dann in jeder 14. R 8 x 1 M (in jeder 12. R 10 x 1 M – in jeder 10. R 12 x 1 M) beids. zun., dabei betonte Zunahmen arb. = 69 (73 – 77) M. In 45 cm Gesamthöhe für die Armkugel 1 x 2 M beids. abk., dann in jeder 2. R 10 x 1 M, in jeder 4. R 6 x 1 M, wieder in jeder 2. R 10 x 1 M (in jeder 2. R 12 x 1 M, in jeder 4. R 4 x 1 M, wieder in jeder 2. R 12 x 1 – in jeder 2. R 14 x 1 M, in jeder 4. R 2 x 1 M, wieder in jeder 2. R 14 x 1) beids. abn., dabei betonte Abnahmen arb. In 15 cm Armkugelhöhe die restl. 13 M abk. 2. Ärmel ebenso arb.

Fertigstellen: Teile spannen, anfeuchten und trocknen lassen. Schulternähte schließen. Aus dem Halsausschnitt zwischen der 1. und 2. doppelten Randm, einschließlich der stillgelegten Mittel-M, insgesamt 140 M auffassen. Mit der Rundstricknadel Nr. 3 in Rd im Rippenmuster str., dabei die M so einteilen, dass die Mittel-M in der vorderen Mitte als rechte M gestrickt wird. Für die Ausschnittspitze mit der Mittel-M und der M vor und nach der Mittel-M in jeder Rd 4 x 1 doppelten Überzug (= die M vor der Mittel-M und die Mittel-M zus. re abh., die folg. M re str., dann die abgeh. M überziehen) arb. In der 5. Rd alle M abk., wie sie erscheinen. **HINWEIS:** Alle Nähte stets zwischen der 1. und 2. doppelten Randm schließen. Seitenteile zwischen Rücken- und Vorderteil einsetzen, s. Markierung im Schnitt * auf * und ° auf °. Die Bündchennähte offen lassen. Ärmel einsetzen. Ärmelnähte schließen.

PULLOVER · ECOPUNO

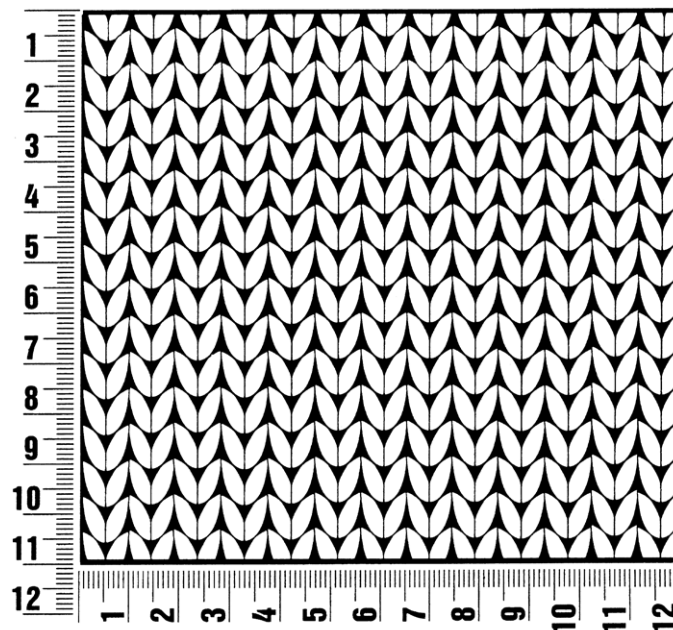
Modell 07 – Filati Lookbook 08



Maschenprobe

Machen Sie eine Maschenprobe! Stricken Sie dafür ein 12 x 12 cm großes Stück im Muster Ihres ausgesuchten Modells. Danach zählen Sie Maschen und Reihen im Bereich 10 x 10 cm aus. Sind es weniger Maschen als in der Anleitung angegeben: Stricken Sie fester oder nehmen Sie dünnere Nadeln (1/2 bis ganze Nadelstärke). Haben Sie mehr Maschen gezählt: Versuchen Sie, lockerer zu stricken beziehungsweise nehmen Sie dickere Nadeln.

Bitte beachten Sie: Strickarbeiten fallen unterschiedlich aus. Daher sind die Maschenproben-Angaben auf den Bänderolen der Wolle nicht als verbindlich anzusehen. Außerdem werden diese immer auf der Basis glatt rechts erstellt. Für eine perfekte Arbeit ist daher die Maschenprobe im gewünschten Muster ein Muss. Damit Ihr Wunschmodell nicht nur schön aussieht, sondern auch passt!



Abkürzungen

abgehob. = abgehoben
abh. = abheben
abk. = abketten
abn. = abnehmen
arb. = arbeiten
abw. = abwechselnd
beids. = beidseitig

Fb. = Farbe
fe M = feste Masche
folg. = folgende
Kettm = Kettmasche
Lftm = Luftmasche
li = links
lt. = laut

M = Masche
mittl. = mittleren
R = Reihe
Rd = Runde
re = rechts
restl. = restliche
Stb = Stäbchen

str. = stricken
U = Umschlag
wdh. = wiederholen
zun. = zunehmen
zusstr. = zusammenstricken

Impressum

Herausgeber: Lana Grossa GmbH, Gaimersheim, www.lanagrossa.de

Fotograf: Wilfried Wulff, www.wilfriedwulff.com