



[www.lanagrossa.de](http://www.lanagrossa.de)

**HÜTTENSCHUHE .**  
**MEILENWEIT 6-FACH 150g RUSTICO**  
Modell 08 aus Meilenweit 05

# HÜTTENSCHUHE ·

## MEILENWEIT 6-FACH 150g RUSTICO

### Modell 08 aus Meilenweit 05



www.lanagrossa.de

#### Größe 36-38 und 39-41

Die Angaben für Größe 39-41 stehen in Klammern. Ist nur eine Angabe gemacht, gilt diese für beide Größen.

**Material:** Lana Grossa **Meilenweit 6-fach 150g Rustico** (80 % Schurwolle, 20 % Polyamid, Lauflänge 390 m/150 g) **150 g** Grau/Orange (**Fb 9408**); Häkelnadel Nr. 4 und 5; 1 Paar hellgraue Ledersohlen von Prym, Art. Nr. 975 307.

**Relief-fe M:** Wie normale fe M arb., jedoch nicht in die M der Vor-R/Rd einstecken, sondern die Nadel um die senkrechten Glieder der Vor-R/Rd führen, ohne in die M einzustecken. Wird die Nadel von vorne nach hinten geführt, ergibt sich eine von vorn gearbeitete Relief-fe M, wird die Nadel umgekehrt von hinten nach vorn geführt, entsteht eine von hinten gearbeitete Relief-fe M.

**Querrippen:** In Rd: Abwechselnd 1 Hin- und Rück-Rd arb., dafür nach jeder Rd die Arbeit wenden. 1. Rd = Hin-Rd: 2 Ersatz-Luftm (= 1. feste Relief-fe M), die 3 Luftm und die Kettm der Vor-Rd überspringen, dann fortlaufend von hinten gearbeitete feste Relief-fe M arb., mit 1 Kettm in die oberste Ersatz-Luftm zur Rd schließen. Arbeit wenden. 2. Rd = Rück-Rd: 3 Ersatz-Luftm (= 1. Stb), die 2 Luftm und die Kettm der Vor-Rd überspringen, dann fortlaufend Stb arb., mit 1 Kettm in die oberste Ersatz-Luftm zur Rd schließen. Arbeit wenden. Die 1. und 2. Rd stets wdh. In R: 1. R = Hinr: 1 Luftm, dann fortlaufend von hinten gearbeitete feste Relief-fe M arb. Arbeit wenden. 2. R = Rückr: 2 Ersatz-Luftm, dann fortlaufend Stb arb. Die 1. und 2. R stets wdh.

**Maschenprobe:** Querrippen mit Häkelnadel Nr. 4: 22,5 M und 14 R/Rd = 10 x 10 cm.

**Den Schuh bis zum Knöchel in Rd arb., an der Fußspitze beginnen (2x):** 11 Luftm mit Häkelnadel Nr. 4 anschlagen. 1.

Rd: 2 Ersatz-Luftm (= 1. fe M), 10 fe M, 3 fe M in die letzte Luftm, auf der anderen Seite der Luftm-Kette weiterarb., 10 fe M, mit 1 Kettm in die oberste Ersatz-Luftm zur Rd schließen = 24 M. 2. Rd: 2 Ersatz-Luftm (= 1. fe M) = 1. Markierung setzen, 2 fe M in 1 M, 9 fe M, 2 fe M in 1 M, 1 fe M = 2. Markierung setzen, 2 fe M in 1 M, 9 fe M, 2 fe M in 1 M, mit 1 Kettm in die oberste Ersatz-Luftm zur Rd schließen = 28 M. Die Markierungen mitführen. 3. Rd: 2 Ersatz-Luftm (= 1. fe M), 2 fe M in 1 M, 11 fe M, 2 fe M in 1 M, 1 fe M, 2 fe M in 1 M, 11 fe M, 2 fe M in 1 M, mit 1 Kettm in die oberste Ersatz-Luftm zur Rd schließen = 32 M. Faden abschneiden. 4. Rd: In der mittleren fe M der ersten 11 fe M neu anschlingen. 3 Ersatz-Luftm (= 1. Stb), 4 Stb, \* 2 Stb in 1 M, 1 Stb, ab \* 3x arb., 2 Stb in 1 M, 9 Stb, \*\* 2 Stb in 1 M, 1 Stb, ab \*\* 3x arb., 2 Stb in 1 M, 4 Stb, mit 1 Kettm in die oberste Ersatz-Luftm zur Rd schließen = 40 M. Der Rd-Anfang liegt in der Sohlenmitte. Nun Querrippen in Rd arb., dabei 6 (7)x in jeder 2. Rd die M der 1. Markierung und die M der 2. Markierung verdoppeln (= 2 Stb in 1 M) = 52 (54) M. Nun ohne Zunahmen weiterarb. Nach insgesamt 20 (22) Rd Faden abschneiden. Auf der Vorderseite an der 31. M neu anschlingen und von nun an über 42 (46) M Querrippen in R arb., restl. M unbearbeitet lassen. In 22,5 (24) cm Gesamthöhe für die Ferse 3 R fe M arb. Arbeit beenden.

**Fertigstellung:** Die hintere Fersennaht schließen, dafür den Schuh zur Hälfte legen und die letzten R zusammennähen.

**Schaft:** In der hinteren Mitte = Fersennaht des Schuhs mit Häkelnadel Nr. 4 anschlingen und um den oberen Schuhrand in Spiral-Rd 58 fe M häkeln, nach 2 Rd noch 9 Rd von hinten gearbeitete feste Relief-fe M mit Häkelnadel Nr. 5 arb. Mit 1 Kettm zu Rd schließen. Arbeit beenden.

**Fertigstellung:** Die Ledersohlen laut Anleitung mit Kreuzstichen an die Hüttenschuhe nähen.

# GRUNDANLEITUNG FÜR SOCKEN

## mit Jojo-Ferse, klassischer Ferse oder Herzchen-Ferse



www.lanagrossa.de

Diese Grundanleitung bezieht sich auf Größe 38/39, gestrickt mit Nadeln Nr. 2-3 in der Qualität Meilenweit von Lana Grossa (420 m/100 g). Die Maße für andere Größen entnehmen Sie bitte der Größentabelle.

### ANSCHLAG:

60 Maschen anschlagen, gleichmäßig auf 4 Nadeln verteilen (= 15 Maschen je Nadel) und zur Runde schließen. Das Fadenende und damit auch der Rundenwechsel liegt in der rückwärtigen Mitte, also zwischen der 1. und 4. Nadel.

### BEIN:

Einige Zentimeter im Bündchenmuster (1 Masche rechts, 1 Masche links im Wechsel) stricken. Dann im Grundmuster weiterarbeiten. Geeignete Grundmuster sind kleine Rippen-, Zopf- oder Lochmuster oder ganz einfach glatt rechts. Das Grundmuster so aufteilen, dass die Maschen der 2. und 3. Nadel später den Rapport auf der Oberseite des Fußes sinnvoll fortsetzen können, während die Maschen der 1. und 4. Nadel ab der Ferse glatt rechts gestrickt werden.

### Für die JOJO-Ferse:

#### FERSE:

In ca. 20 cm Gesamthöhe mit der Ferse beginnen, dabei die letzten 1 – 2 cm bereits in der soeben beschriebenen Aufteilung arbeiten. Die Jojo-Ferse wird in Reihen glatt rechts über die Maschen der 4. und 1. Nadel gearbeitet. Die Fersenmaschen in drei Teile (= 10 Maschen je Teil) aufteilen. Dann werden verkürzte Reihen mit doppelten Maschen von außen nach innen gestrickt.

**1. Reihe (Hinreihe):** Alle Maschen der 4. und 1. Nadel rechts stricken, wenden.

**2. Reihe (Rückreihe):** Mit einer doppelten Masche beginnen. Hierfür den Faden vor die Arbeit legen, von rechts nach links in die 1. Masche einstecken, Masche und Faden zusammen abheben und den Faden fest nach hinten ziehen. Die Masche wird dabei über die Nadel gezogen und liegt nun doppelt. Wird der Faden nicht fest genug angezogen, entstehen später Löcher. Die übrigen Maschen wie gewohnt links stricken, einschließlich der letzten Masche der 4. Nadel, wenden.

**3. Reihe (Hinreihe):** Eine doppelte Masche arbeiten. Dann alle Maschen rechts stricken, die doppelte Masche am Ende der Reihe der 1. Nadel bleibt ungestrickt, wenden.

**4. Reihe (Rückreihe):** Eine doppelte Masche arbeiten. Dann alle Maschen links stricken, die doppelte Masche am Ende der Reihe der 4. Nadel bleibt ungestrickt, wenden. Die 3. und 4. Reihe wiederholen, bis an jeder Seite 10 Doppelte und in der Mitte 10 einfache Maschen liegen. Die letzte Reihe ist eine Hinreihe und gleichzeitig der Beginn von zwei Runden, die über alle Maschen gestrickt werden, die Maschen der 2. und 3. Nadel im Grundmuster, die Maschen der 4. und 1. Nadel glatt rechts stricken. Dabei in der 1. Runde bei den doppelten Maschen beide Maschenteile gleichzeitig erfassen und rechts zusammen stricken. Nach diesen zwei Runden werden wieder verkürzte Reihen mit doppelten Maschen gestrickt, jedoch diesmal von innen nach außen.

**1. Reihe (Hinreihe):** Die Fersenmaschen der ersten beiden Drittel (20 Maschen) rechts stricken, wenden.

**2. Reihe (Rückreihe):** Eine doppelte Masche arbeiten. Bis einschließlich der letzten Masche des mittleren Drittels links stricken, wenden.

**3. Reihe (Hinreihe):** Eine doppelte Masche arbeiten. Bis zur doppelten Masche der Vorreihe rechts stricken, diese wie beschrieben rechts zusammen stricken, die folgende Masche rechts stricken, wenden.

**4. Reihe (Rückreihe):** Eine doppelte Masche arbeiten. Bis zur doppelten Masche der Vorreihe links stricken, diese wie beschrieben links zusammen stricken, die folgende Masche links stricken, wenden. Die 3. und 4. Reihe wiederholen, bis an jeder Seite 10 doppelte Maschen gestrickt wurden. Die letzte Reihe ist eine Hinreihe und gleichzeitig der Beginn der 1. Runde des Fußteils.

### Für die klassische Ferse:

#### FERSE:

In ca. 20 cm Gesamthöhe mit der Ferse beginnen. Hierfür die Maschen der 2. und 3. Nadel stilllegen und für die Fersenhöhe die Maschen der 1. und 4. Nadel 28 Reihen glatt rechts stricken. Dann für das Käppchen die Fersenmaschen gleichmäßig auf 3 Hilfsnadeln verteilen. In der 1. Hinreihe die Maschen der 1. und 2. Hilfsnadel rechts stricken, \*dabei die letzte Masche der 2. Hilfsnadel rechts abheben, die 1. Masche der 3. Hilfsnadel rechts stricken und die abgehobene Masche darüber ziehen. Die Arbeit wenden. Die 1. Masche links abheben, die Maschen der 2. Hilfsnadel links stricken, dabei die letzte Masche der 2. Nadel mit der 1. Masche der 1. Hilfsnadel links zusammen stricken. Die Arbeit wenden. Die 1. Masche links abheben, die Maschen der 2. Hilfsnadel rechts stricken. Ab \* stets wiederholen, bis alle Maschen der 1. und 3. Hilfsnadel aufgebraucht sind. Zum Auffassen der Fersenmaschen die Maschen der 2. Hilfsnadel auf zwei Nadeln verteilen (die ursprünglich 4. und 1. Nadel) und ab nun wieder in Runden stricken. Die Maschen der 4. und 1. Nadel rechts stricken, dann aus der Fersenkante aus jeder 2. Reihe eine Masche auffassen und zusätzlich in der Ecke zwischen Fersenkante und Bein eine Masche aus dem Querschnitt rechts verschränkt zunehmen. Die stillgelegten Maschen der 2. und 3. Nadel im Grundmuster stricken. Mit der 4. Nadel aus der zweiten Fersenkante ebenfalls 15 Maschen wie beschrieben auffassen und die restlichen 5 Maschen rechts stricken. Auf der 1. und 4. Nadel befinden sich nun jeweils 5 Maschen mehr als bei Fersenbeginn. Für die Spickelabnahme in jeder 3. Runde bei der 1. Nadel die zweit- und drittletzte Masche rechts zusammen stricken, bei der 4. Nadel die 1. Masche rechts stricken, die 2. Masche rechts abheben, die 3. Masche rechts stricken und die abgehobene Masche darüber ziehen. Diese Abnahmen so oft wiederholen, bis sich auf der 1. und 4. Nadel wieder gleich viele Maschen wie beim Fersenbeginn befinden.

### Für die Herzchen-Ferse:

#### FERSE:

In ca. 20 cm Gesamthöhe mit der Ferse beginnen. Hierfür die Maschen der 2. und 3. Nadel stilllegen und für die Fersenhöhe die Maschen der 1. und 4. Nadel 28 Reihen glatt rechts stricken. In der **1. Hinreihe** bis zur Mitte rechts stricken, dann noch 1 Masche rechts, die folgenden 2 Maschen rechts überzogen zusammenstricken (= 1 Masche wie zum Rechtsstricken abheben, 1 Masche rechts stricken, dann die abgehobene Masche überziehen) und 1 Masche rechts stricken. Die Arbeit wenden. In der **folgenden Rückreihe** die 1. Masche wie zum Rechtsstricken abheben, 3 Maschen links stricken, 2 Maschen links zusammenstricken und 1 Masche links stricken. Die Arbeit wenden. In der **folgenden Hinreihe** die 1. Masche wie zum Rechtsstricken abheben, 4 Maschen rechts bis vor die abgehobene Masche der Vorreihe stricken, 2 Maschen rechts überzogen zusammenstricken und 1 Masche rechts stricken. Die Arbeit wenden. In der **folgenden Rückreihe** die 1. Masche wie zum Rechtsstricken abheben, 5 Maschen links bis vor die abgehobene Masche der Vorreihe stricken, 2 Maschen links zusammenstricken und 1 Masche links stricken. Die Arbeit wenden. Nach diesem Prinzip weiterarbeiten, dabei jeweils die 1. Masche abheben, bis vor die abgehobene Masche der Vorreihe

# GRUNDANLEITUNG FÜR SOCKEN

## mit Jojo-Ferse, klassischer Ferse oder Herzchen-Ferse



www.lanagrossa.de

stricken und diese Masche mit der folgenden stillgelegten Masche zusammenstricken und noch 1 Masche stricken. Dadurch wird in jeder Reihe in der Mitte 1 Masche mehr gestrickt. Dies solange arbeiten bis beidseitig die Maschen aufgebraucht sind. Zum Auffassen der Fersenmaschen die Maschen der 2. Hilfsnadel auf zwei Nadeln verteilen (die ursprünglich 4. und 1. Nadel) und ab nun wieder in Runden stricken. Die Maschen der 4. und 1. Nadel rechts stricken, dann aus der Fersenkante aus jeder 2. Reihe 1 Masche auffassen und zusätzlich in der Ecke zwischen Fersenkante und Bein 1 Masche aus dem Querschnit rechts verschränkt zunehmen. Die stillgelegten Maschen der 2. und 3. Nadel im Grundmuster stricken. Mit der 4. Nadel aus der zweiten Fersenkante ebenfalls 15 Maschen wie beschrieben auffassen und die restlichen 5 Maschen rechts stricken. Auf der 1. und 4. Nadel befinden sich nun jeweils 5 Maschen mehr als bei Fersenbeginn. Für die Spickelabnahme in jeder 3. Runde bei der 1. Nadel die zweit- und drittletzte Masche rechts zusammenstricken, bei der 4. Nadel die 1. Masche rechts stricken, die 2. Masche rechts abheben, die 3. Masche rechts stricken und die abgehobene Masche darüberziehen. Diese Abnahmen so oft wiederholen, bis sich auf der 1. und 4. Nadel wieder gleich viele Maschen wie beim Fersenbeginn befinden.

### FUSS:

Der Fuß wird wieder in Runden gearbeitet. Die Maschen der 2. und 3. Nadel im Grundmuster, die Maschen der 1. und 4. Nadel glatt rechts stricken. In ca. 20 cm Fußlänge ab Fersenmitte mit der Spitze beginnen.

### SPITZE:

Alle Maschen glatt rechts stricken. Für die Abnahmen die zweit- und drittletzte Masche der 1. und 3. Nadel rechts zusammen stricken, die letzte Masche rechts stricken. Die 1. Masche der 2. und 4. Nadel rechts stricken, die 2. Masche rechts abheben, die 3. Masche rechts stricken und die abgehobene Masche darüberziehen. Nach der 1. Abnahmerunde 3 Runden glatt rechts stricken, nach der 2. und 3. Abnahmerunde je 2 Runden glatt rechts stricken, nach der 4., 5. und 6. Abnahmerunde je 1 Runde glatt rechts stricken, dann in jeder folgenden Runde abnehmen, bis noch 8 Maschen übrig sind. Den Endfaden zweimal durch die 8 Maschen ziehen und vernähen.

### Größentabelle für Meilenweit 6-fach 390m/150g

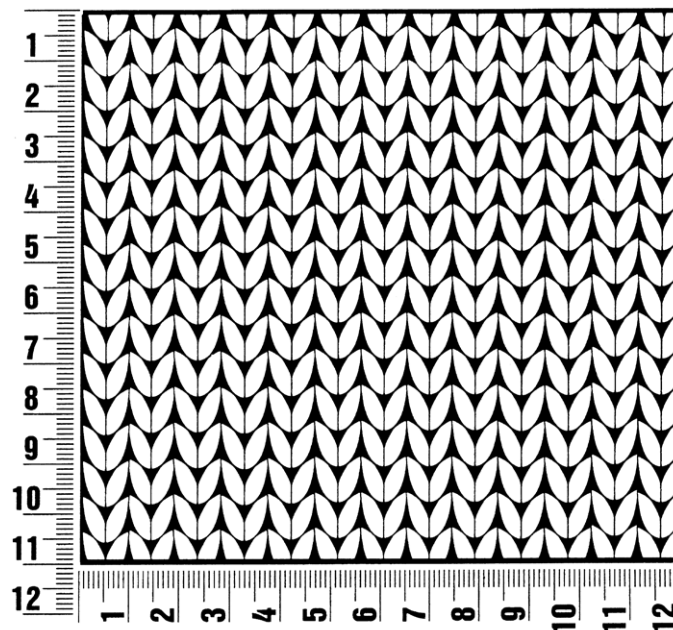
**Maschenprobe:** 21 Maschen und 27 Reihen/Runden = 10 x 10 cm

Größe	22/23	24/25	26/27	28/29	30/31	32/33	34/35	36/37	38/39	40/41	42/43	44/45	46/47
Maschenanschlag/Maschenzahl je Nadel	32/8	36/9	36/9	40/10	40/10	44/11	44/11	48/12	48/12	52/13	52/13	56/14	56/14
Maschenzahl für die Fersenbreite	16	18	18	20	20	22	22	24	24	26	26	28	28
Maschenaufteilung für die Jojo-Ferse	5/6/5	6/6/6	6/6/6	6/8/6	6/8/6	7/8/7	7/8/7	8/8/8	8/8/8	8/10/8	8/10/8	9/10/9	9/10/9
Fersenhöhe in Reihen (klassische Ferse)	14	16	16	18	18	20	20	22	22	24	24	26	26
Maschenzahl für das Käppchen (klassische Ferse)	6	6	6	8	8	8	8	8	8	10	10	10	10
Maschenaufnahme beidseitig (klassische Ferse)	8	9	9	10	10	11	11	12	12	13	13	14	14
Fußlänge von Fersenmitte bis Spitze in cm	12	12	13,5	14	15	16,5	17	18	20	21,5	22,5	23	24,5
Abnahmen für die Spitze nach der 1. Abnahme in der 3. Runde								1x	1x	1x	1x	1x	1x
in jeder 3. Runde	2x	3x	3x	3x	3x	4x	4x	4x	4x	4x	4x	4x	4x
in jeder 2. Runde	3x	3x	3x	4x	4x	4x	4x	4x	4x	5x	5x	6x	6x
in jeder Runde	14,5	15,5	17	18	19,5	21	22	23,5	25	26,5	27,5	28,5	30
Gesamte Fußlänge in cm	14,5	15,5	17	18	19,5	21	22	23,5	25	26,5	27,5	28,5	30

## Maschenprobe

Machen Sie eine Maschenprobe! Stricken Sie dafür ein 12 x 12 cm großes Stück im Muster Ihres ausgesuchten Modells. Danach zählen Sie Maschen und Reihen im Bereich 10 x 10 cm aus. Sind es weniger Maschen als in der Anleitung angegeben: Stricken Sie fester oder nehmen Sie dünnere Nadeln (1/2 bis ganze Nadelstärke). Haben Sie mehr Maschen gezählt: Versuchen Sie, lockerer zu stricken beziehungsweise nehmen Sie dickere Nadeln.

**Bitte beachten Sie:** Strickarbeiten fallen unterschiedlich aus. Daher sind die Maschenproben-Angaben auf den Bänderolen der Wolle nicht als verbindlich anzusehen. Außerdem werden diese immer auf der Basis glatt rechts erstellt. Für eine perfekte Arbeit ist daher die Maschenprobe im gewünschten Muster ein Muss. Damit Ihr Wunschmodell nicht nur schön aussieht, sondern auch passt!



## Abkürzungen

**M** = Masche  
**R** = Reihe  
**Rd** = Runde  
**Nd.** = Nadel  
**U** = Umschlag  
**Gr.** = Größe  
**LL** = Lauflänge  
**MS** = Mustersatz  
**Fb.** = Farbe

**Nr.** = Nummer  
**lt.** = laut  
**fortl.** = fortlaufend  
**li** = links  
**bzw.** = beziehungsweise  
**re** = rechts  
**ca.** = circa  
**str.** = stricken  
**Art.** = Artikel

**zus.-str.** = zusammenstricken  
**arb.** = arbeiten  
**abk.** = abketten  
**abn.** = abnehmen  
**zun.** = zunehmen  
**abh.** = abheben  
**wdh.** = wiederholen  
**beids.** = beidseitig  
**mittl.** = mittleren  
**folg.** = folgende  
**restl.** = restliche  
**Krebsm** = Krebsmasche  
**Stb** = Stäbchen  
**Dstb** = Doppelstäbchen  
**Luftm** = Luftmasche  
**Kettm** = Kettmasche  
**fe M** = feste Masche

### Impressum

**Herausgeber:** Lana Grossa GmbH, Gaimersheim, [www.lanagrossa.de](http://www.lanagrossa.de)

**Fotograf:** Olaf Szczepaniak